



**Nordre Follo**  
kommune

# PROFILHÅNDBOK NORDRE FOLLO KOMMUNE

2020 | Q1 | versjon 3

Alle bilder kommer fra Nordre Follo kommune.

Designet av:  
Profilhåndboken og den grafiske identiteten er utviklet av The Pitch  
Reklamebyrå AS i samarbeid med Nordre Follo kommune.

Produksjon:  
Omslag Scandia 2000 White 300gr. med Soft touch PP.  
Innlegg Scandia 2000 White 170gr.

372019

# INNHOLDSFORTEGNELSE

1.	INNLEDNING	Side 5
2.	OVERSIKT	Side 9
3.	DEN VISUELLE IDENTITETEN	Side 13
4.	GRAFISK UTTRYKK	Side 57
5.	PROFILEN I BRUK	Side 61
6.	SKILT	Side 87





# 1. INNLEDNING

1. Nordre Follo kommune
2. Hvordan bruke den visuelle profilen?



## 1. Nordre Follo kommune

Nordre Follo kommune gir tjenester til ca. 60 000 innbyggere. Vi driver blant annet barnehager, skoler og eldreomsorg og sørger for vann, renovasjon og gode kulturopplevelser. Nærmere 4 700 ansatte jobber for å gjøre kommunen til et godt sted å bo.

### Visuell profil

I arbeidet med den nye kommunen er det utviklet noen grafiske elementer spesielt for oss: Våpenskjold, skrifttype, logo, farger og profilelementer. Den visuelle profilen er enkelt fleksibelt og tilpasset kommunens IKT-verktøy og retningslinjer for universell utforming.

### Effektiv kommunikasjon

Kommunen består av en rekke enheter innenfor mange ulike fagområder. Likevel er vi alle Nordre Follo kommune. Vi som jobber her er stolte over å gi gode tjenester til innbyggerne. Derfor vil vi at alle skal vite når de får en tjeneste fra kommunen!

Gro Herheim  
rådmann

## 2. Hvordan bruke den visuelle profilen?

Profilhåndbok tar for seg elementene i den visuelle profilen og gir en detaljert beskrivelse av hvordan vi skal bruke de ulike elementene. I alle sammenhenger og i alle kanaler hvor Nordre Follo kommune opptrer visuelt, skal det skje i samsvar med profilhåndbokens retningslinjer. Avvik vil svekke profilens helhetlige inntrykk.

Nordre Follo kommunes profilhåndbok er utviklet som en ressurs for kommunen, grafisk designere, reklamebyråer, trykkerier og andre eksterne aktører som har ansvar for design og kreativ produksjon tilknyttet Nordre Follo kommunes profil.

START

1

2

3

4

5

6

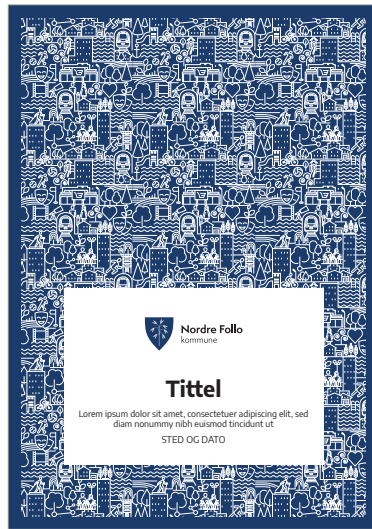


## 2. OVERSIKT

1. Slik er profilen
2. Identitetslementer







## Kommunevåpen

Kommunevåpenet er symbolet for Nordre Follo kommune, og skal brukes av alle kommunens enheter. Kommunevåpenet skal være godt synlig og må derfor ha tilstrekkelig luft på alle kanter og ikke konkurrere med andre elementer.



## Fonter

Encode Sans er en allsidig font som skal brukes i alt markedsføringsmaterieil for Nordre Follo kommune. Fontsnittet er en åpen font med lik strektykkelse i overgangene. I tillegg har den god over-/underlengde på bokstavene. Dette gjør at fonten oppfyller kriteriene til lesbarhet og universell utforming.

ABCDEFGHIJKL  
abcdefghijkl

## Kommunevåpen med navnetrekk

Kommunevåpen med navnetrekk er Nordre Follo kommunes logo og identitetsmerke. Den skal gi mottakeren rask og tydelig beskjed om hvem vi er. Alle kommunens enheter skal markere tilhørighet til kommunen ved bruk av kommunens logo.



**Nordre Follo**  
kommune

## Farger

Farger er en viktig del av Nordre Follo kommunes identitet. En konsekvent bruk av farger hjelper til å etablere relasjoner mellom følelser og egenskaper, opplevelser, enheter og mennesker. Fremfor alt bidrar farger til å styrke en identitet.



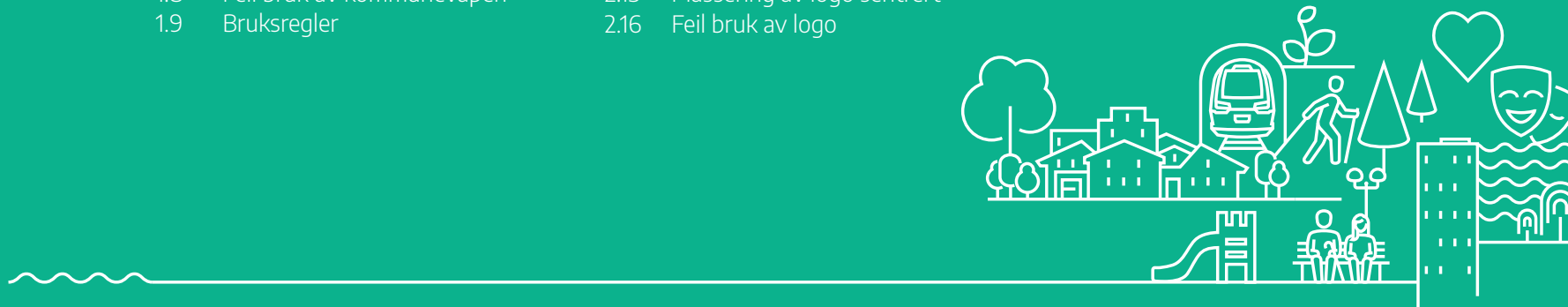
## Designelement

Designelementet skal gi Nordre Follo kommune et ekstra verktøy for å gi profilen flere variasjonsmuligheter. Designelementet gjenspeiler verdier, egenskaper og aktiviteter i kommunen.



# 3. DEN VISUELLE IDENTITETEN

1. Kommunevåpen
  - 1.1 Kommunevåpen
  - 1.2 Kommunevåpen [Farger]
  - 1.3 Kommunevåpen [Farger med kontur]
  - 1.4 Kommunevåpen [Sort/hvit]
  - 1.5 Luft rundt kommunevåpen [Clear space]
  - 1.6 Minimumsstørrelse
  - 1.7 Eksempel på bruk
  - 1.8 Feil bruk av kommunevåpen
  - 1.9 Bruksregler
2. Logo - kommunevåpen med navnetrekk [Nordre Follo kommune]
  - 2.1 Logo - kommunevåpen med navnetrekk
  - 2.2 - bredde [Farger]
  - 2.3 - høyde [Farger]
  - 2.4 - bredde [Farger med kontur og hvit skrift]
  - 2.5 - høyde [Farger med kontur og hvit skrift]
  - 2.6 - bredde [Sort/hvit]
  - 2.7 - høyde [Sort/hvit]
  - 2.8 Luft rundt kommunevåpen med navnetrekk - bredde to linjer [Clear space]
  - 2.9 Luft rundt kommunevåpen med navnetrekk - bredde en linje [Clear space]
  - 2.10 Luft rundt kommunevåpen med navnetrekk - høyde [Clear space]
  - 2.11 Minimumsstørrelse
  - 2.12 Kommunevåpen med navnetrekk - virksomhetsnavn/tjenestested
  - 2.13 Plassering av eksterne logoer
  - 2.14 Plassering av logo i hjørne
  - 2.15 Plassering av logo sentrert
  - 2.16 Feil bruk av logo
3. Bordflagg
  - 3.1 Bordflagg - Kommunevåpen med navnetrekk
4. Designelement
  - 4.1 Designelement - Samspillet
  - 4.2 S sammensatt designelement
  - 4.3 Varianter av designelementet
  - 4.4 Strek med bølge
  - 4.5 Ikonsett - Samspillet
  - 4.6 Fargevarianter [Ensfarget]
  - 4.7 Fargevarianter [Negativ]
5. Fonter
  - 5.1 Primærfontsnitt [Encode Sans]
  - 5.2 Sekundærfontsnitt [Calibri]
6. Farger
  - 6.1 Farger
  - 6.2 Fargepalett kommunevåpen
  - 6.3 Fargepalett - Nordre Follo kommune



## 1. Kommunevåpenet for Nordre Follo kommune

Kommunevåpenet er symbolet for Nordre Follo kommune, og skal brukes av alle kommunens enheter. Kommunevåpenet skal være godt synlig og må derfor ha tilstrekkelig luft på alle kanter og ikke konkurrere med andre elementer. Andre logoer/kjennemerker plasseres som del av designet. Havreaks er valgt som symbol fordi jordbruk og fruktbarhet har vært viktig både i Ski og Oppegård helt tilbake til 1600-tallet. Det gir assosiasjoner til natur, mat og samhold.

Akset representerer livets eller årets syklus og et bærekraftig samfunn, der det spirer og gror. Blåfargen representerer himmel, vann og hav, mens sølv representerer fred og det gode.



## 1.1 Kommunevåpen

Kommunevåpenet er tegnet av Johan Austin Stormoen. Fellesnemnda vedtok kommunevåpenet 5. februar 2019 og nytt kommunestyre fatter endelig vedtak.

## 1.2 Kommunevåpen [Farger]

Dette er hovedvarianten av kommunevåpenet og er den som først og fremst skal brukes. Kommunevåpenet skal fortrinnsvis ha hvit eller lys bakgrunn.





### 1.3 Kommunevåpen [Farger med kontur]

Når kommunevåpenet står på mørke flater, benyttes en variant med kontur rundt våpenskjoldet.



## 1.4 Kommunevåpen [Sort/hvit]

Dette er sort/hvit-varianten av kommunevåpenet. Den skal brukes når det kun er tilgang til sort/hvitt eller gråtoner. Kommunevåpenet skal fortrinnsvis brukes på hvit eller lys bakgrunn.

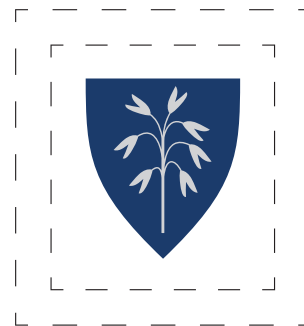
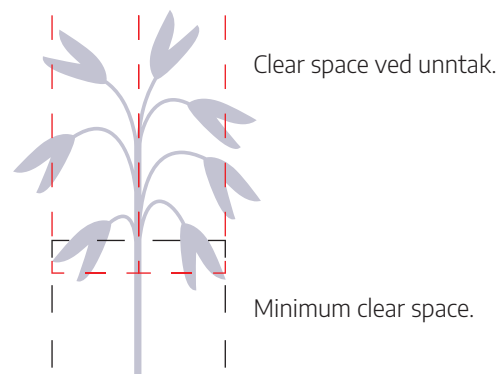


## 1.5 Luft rundt kommunevåpenet [Clear space]

Luft rundt kommunevåpenet er viktig for at det skal vises tydelig. Luften rundt er definert som en minimumsstørrelse og ved unntak.

Clear space minimumsstørrelse er bredden av de nederste aksene i kommunevåpenet. Ved unntak er det halvparten (se illustrasjon nedenfor). Clear space defineres ut fra størrelsen på akset i kommunevåpenet.

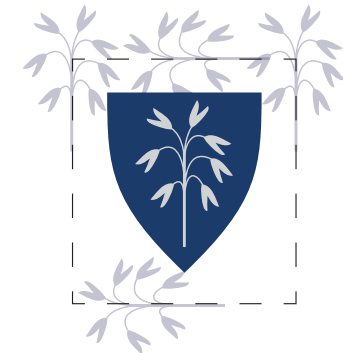
Det kan godt være mer luft, men aldri mindre. Andre grafiske elementer skal ikke plasseres innenfor dette området.



Clear space kvadrat.



Minimum clear space kvadrat.



Clear space kvadrat ved unntak.



Clear space sirkel.



Minimum clear space sirkel.

## 1.6 Minimumsstørrelse

Minimumsstørrelse for kommunevåpenet på trykte flater er 5,5 mm i bredden. Det gir lesbarhet, gjenkjenning og kvalitet på trykk. Dette gjelder for alle fargevarianter.

På digitale flater er minimumsstørrelse for kommunevåpenet 14 px i bredden. Det gir gjenkjenning på digitale flater. Dette gjelder for alle fargevarianter.

Det er ikke definert maksimumsstørrelse for kommunevåpenet.



Minimumsstørrelse på kommunevåpen til bruk på trykte flater: 5,5 mm i bredde.



Minimumsstørrelse på kommunevåpen til bruk på digitale flater: 14 px i bredde.

## 1.7 Eksempler på bruk

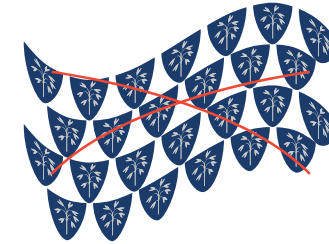
Kommunevåpenet skal brukes på ulike flater. Det er viktig at clear space og minimumsstørrelse overholdes for at kommunevåpenet skal fremstå visuelt riktig og gjenkjennelig.



## 1.8 Feil bruk av kommunevåpen

1. Det er ikke lov å endre farge på våpenskjold eller akset i kommunevåpenet.
2. Det er heller ikke lov til å
  - legge til effekter.
  - lage mønster av kommunevåpenet.
  - rotere våpenet.
  - forskyve forholdet mellom høyde og bredde.

Hvis kommunevåpenet legges oppå et bilde, bør bakgrunnen være rolig.



## 1.9 Bruksregler

Kommunen eier sitt eget våpen og har eneretten til å bruke dette som kjennetegn, både som identifikasjonsmerke og eiermerke.

### Farger:

- Skjold blått
- Aks sølv

### Kommunevåpen

1. Som hovedregel skal kommunevåpenet bare representere/brukes i forbindelse med kommunal virksomhet.
2. Kommunen kan bruke våpenet som eiermerke på bygninger, biler, klær og andre gjenstander. Våpenet brukes også på brevark, konvolutter, trykksaker, digitale flater mm.
3. Profilprogrammet gir retningslinjer for hvordan kommunal virksomhet skal bruke og plassere våpenet. Rådmannen, eller den han delegerer myndighet til avgjør tvilstilfeller og skal følge opp feil bruk av kommunevåpenet.
4. Formannskapet kan dispensere fra punkt 1 i spesielle tilfeller. Bruken må imidlertid ikke kunne misforstås dithen at de som bruker våpenet utøver kommunal virksomhet. Kommunevåpenet må ikke brukes slik at det kan oppfattes som et privat kjennetegn. Private kjennetegn må heller ikke settes sammen med kommunevåpenet.

## 2.1 Logo - kommunevåpen med navnetrekk

Nordre Follo kommunes logo består av kommunevåpen og navnetrekk i et fast definert, innbyrdes forhold. Kommunevåpen med navnetrekk er kommunens identitetsmerke. Det skal gi mottakeren tydelig beskjed om hvem vi er. Alle kommunens enheter skal markere tilhørighet til kommunen ved å bruke kommunens logo og grafiske profil i sin visuelle kommunikasjon.

Navnetrekket er forbeholdt logoen alene, og skal ikke benyttes i noen annen sammenheng. Størrelsesforholdet mellom elementene må ikke endres.



**Nordre Follo**  
kommune



## 2.2 Kommunevåpen med navnetrekk - bredde [Farger]

Navnetrekket er plassert til høyre for kommunevåpenet. Dette er hovedvariantene av kommunevåpen med navnetrekk og er de som først og fremst skal brukes. Skriften på navnetrekket er sort. Kommunevåpen med navnetrekk skal fortrinnsvis brukes på hvit eller lys bakgrunn.



**Nordre Follo**  
kommune

Kommunevåpen med navnetrekk  
- bredde to linjer.



**Nordre Follo** kommune

Kommunevåpen med navnetrekk  
- bredde en linje.

## 2.3 Kommunevåpen med navnetrekk - høyde [Farger]

Navnetrekket er midtstilt under kommunevåpenet. Denne varianten brukes der kommunevåpen med navnetrekk – bredde ikke fungerer på aktuell flate. Skriften på navnetrekket er sort. Kommunevåpen med navnetrekk skal fortrinnsvis brukes på hvit eller lys bakgrunn.



**Nordre Follo**  
kommune

## 2.4 Kommunevåpen med navnetrekk - bredde [Farger med kontur og hvit skrift]

Navnetrekket er plassert til høyre for kommunevåpenet. Kommunevåpen med kontur og navnetrekk i hvitt skal brukes på mørk bakgrunn.

## 2.5 Kommunevåpen med navnetrekk - høyde [Farger med kontur og hvit skrift]

Navnetrekket er midtstilt under kommunevåpenet. Denne varianten brukes der kommunevåpen med navnetrekk - bredde ikke fungerer på aktuell flate. Kommunevåpen med kontur og navnetrekk i hvitt skal brukes på mørk bakgrunn.



Kommunevåpen med kontur og navnetrekk - bredde to linjer.



Kommunevåpen med kontur og navnetrekk - bredde en linje.

Kommunevåpen med kontur og navnetrekk - høyde.



Kommunevåpen med kontur og navnetrekk - høyde.



## 2.6 Kommunevåpen med navnetrekk - bredde [Sort/hvit]

Navnetrekket er plassert til høyre for kommunevåpenet. Denne varianten skal brukes når en kun har tilgang til sort/hvit eller gråtoner. Kommunevåpen med navnetrekk skal fortrinnsvis brukes på hvit eller lys bakgrunn.



**Nordre Follo**  
kommune

Kommunevåpen med navnetrekk  
- bredde to linjer.



**Nordre Follo** kommune

Kommunevåpen med navnetrekk  
- bredde en linje.

## 2.7 Kommunevåpen med navnetrekk - høyde [Sort/hvit]

Navnetrekket er midtstilt under kommunevåpenet. Denne varianten brukes når man kun har tilgang til sort/hvitt eller gråtoner og kommunevåpen med navnetrekk - bredde ikke fungerer på aktuell flate. Kommunevåpen med navnetrekk skal fortrinnsvis brukes på hvit eller lys bakgrunn.



**Nordre Follo**  
kommune

## 2.8 Luft rundt kommunevåpen med navnetrekk - bredde to linjer [Clear space]

Luft rundt kommunevåpen med navnetrekk er viktig for at det skal vises tydelig. Luften er definert som en minimumsstørrelse og ved unntak.

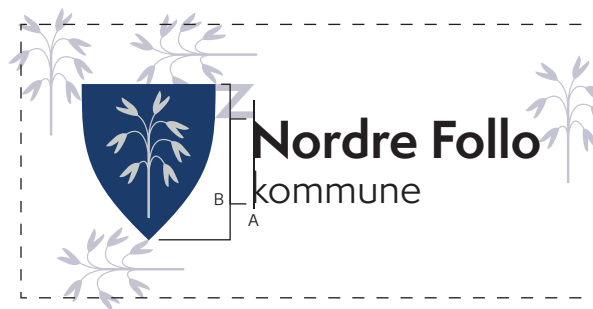
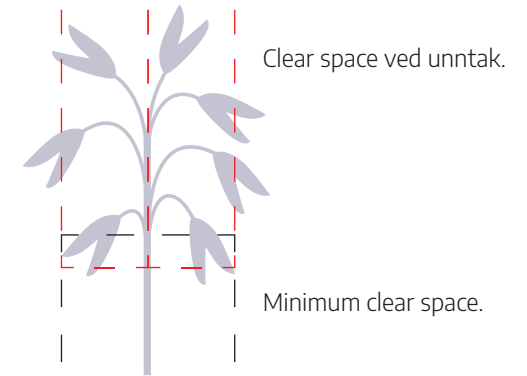
Clear space minimumsstørrelse er bredden på de nederste aksene i kommunevåpenet. Ved unntak er det halvparten (se illustrasjon til høyre). Clear space defineres ut fra størrelsen på akset i kommunevåpenet.

Det kan godt være mer luft, men aldri mindre. Andre grafiske elementer skal ikke plasseres innenfor dette området.

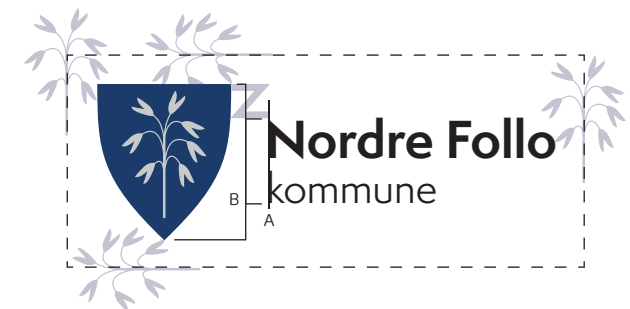
Navnetrekket er plassert med høyden av bokstaven "N" i Nordre Follo fra toppen av våpenskjoldet (A). Navnetrekket Nordre Follo kommune er sentrert i våpenskjoldets høyde (B).



Clear space - bredde to linjer.



Minimum clear space - bredde to linjer.



Clear space ved unntak - bredde to linjer.

## 2.9 Luft rundt kommunevåpen med navnetrekk - bredde en linje [Clear space]

Luft rundt kommunevåpen med navnetrekk er viktig for at det skal vises tydelig. Luften er definert som en minimumsstørrelse og ved unntak.

Clear space minimumsstørrelse er bredden av den blå ovalens form. Ved unntak er det halvparten. Clear space defineres ut fra størrelsen på kommunevåpen med navnetrekk.

Det kan godt være mer luft, men aldri mindre. Andre grafiske elementer skal ikke plasseres innenfor dette området.

Navnetrekket er plassert med høyden av bokstaven "N" i Nordre Follo fra toppen på våpenskjoldet (A). Navnetrekket Nordre Follo kommune flukter i overkant av andre aks (B).



Clear space - bredde en linje.



Minimum clear space - bredde en linje.



Clear space ved unntak - bredde en linje.

## 2.10 Luft rundt kommunevåpen med navnetrekk - høyde [Clear space]

Luft rundt kommunevåpen med navnetrekk er viktig for at det skal vises tydelig. Luften er definert som en minimumsstørrelse og ved unntak.

Clear space minimumsstørrelse er bredden av de nederste aksene i kommunevåpenet. Ved unntak er det halvparten. Clear space defineres ut fra størrelsen på akset i kommunevåpenet.

Det kan godt være mer luft, men aldri mindre. Andre grafiske elementer skal ikke plasseres innenfor dette området.

Navnetrekket er plassert med høyden av bokstaven "N" i Nordre Follo fra bunnen av våpenskjoldet (A). Navnetrekket Nordre Follo kommune er sentrert i våpenskjoldets bredde (B).



Clear space - høyde.



Minimum clear space - høyde.



Clear space ved unntak - høyde.

## 2.11 Minimumsstørrelse

Definert minimumsstørrelse for kommunevåpen med navnetrekk er den samme som for kommunevåpenet 5,5 mm i bredde. Det gir lesbarhet, gjenkjennelse og kvalitet på trykk i alle fargevarianter.

Det er ikke definert en maksimumsstørrelse for kommunevåpen med navnetrekk. Kommunevåpen med navnetrekk er vektorisert. Det vil si at det kan "blåses opp" i hvilken som helst størrelse uten å miste kvaliteten.

På digitale flater er minimumsstørrelse for kommunevåpen med navnetrekk det samme som for kommunevåpenet, 14 px i bredden. Dette gir lesbarhet, gjenkjennelse og kvalitet på digitale flater i alle fargevarianter.



Minimumsstørrelse på kommunevåpen med navnetrekk til bruk på trykte flater: 5,5 mm i bredden.



Minimumsstørrelse på kommunevåpen med navnetrekk til bruk på trykte flater: 5,5 mm i bredden.



Minimumsstørrelse på kommunevåpen med navnetrekk til bruk på trykte flater: 5,5 mm i bredden.



Minimumsstørrelse på kommunevåpen med navnetrekk til bruk på digitale flater: 14 px i bredden.



Minimumsstørrelse på kommunevåpen med navnetrekk til bruk på digitale flater: 14 px i bredden.



Minimumsstørrelse på kommunevåpen med navnetrekk til bruk på digitale flater: 14 px i bredden.

## 2.12 Kommunevåpen med navnetrekk - virksomhetsnavn/tjenestested

I noen sammenhenger er det behov for å supplere kommunevåpenet med virksomhetsnavn/tjenestested.

Dette gjøres ved å dele opp kommunevåpenet med navnetrekk i ulike nivåer.

**Nivå 1** skal alltid være Nordre Follo kommune

**Nivå 2** skal som hovedregel være et virksomhetsnavn/tjenestested, dvs. avdeling, enhet eller lignende.

Minimum clear space og plassering av virksomhetsnavn/tjenestested skal følge retningslinjene vist til høyre.

Virksomhetsnavn/tjenestested er sentrert i våpenskjold merket "A" og har samme høyde som navnetrekket Nordre Follo kommune. Nivå 1 og 2 deles med en strek som har samme høyde som våpenskjold merket "B". Avstand fra Nivå 1 til 2 er bredden av de nederste aksene i kommunevåpenet. Streken er senter i stilken på akset merket "C".



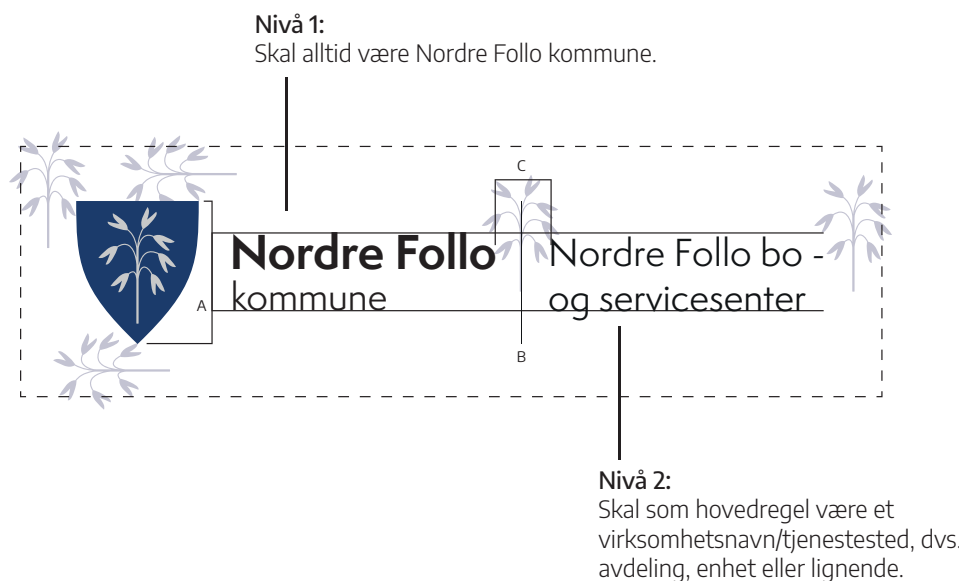
**Nordre Follo**  
kommune

Nordre Follo skole



**Nordre Follo**  
kommune

Nordre Follo bo -  
og servicesenter





## 2.13 Plassering av eksterne logoer

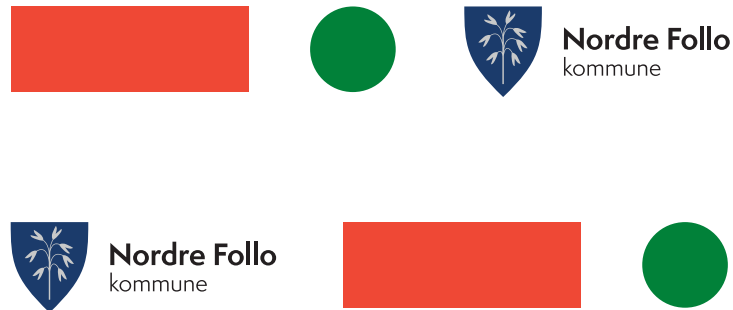
Av og til er det behov for å bruke Nordre Follo kommunes logo sammen med andre logoer. Eksempler er ulike samarbeidsprosjekter og der kommunale enheter er del av et fagnettverk med egne logoer.

I slike sammenhenger er det to alternative plasseringer av Nordre Follo kommunes logo:

1. Logoen står øverst til venstre, mens andre logoer plasseres som del av designet.
2. Våpenskjoldet står sammen med andre våpenskjold nederst på trykksaker, roll-ups o.l., enten som første eller siste logo i rekken.

Luft rundt kommunevåpen med navnetrekk er viktig for at det skal vises tydelig. Eksterne logoer skal aldri plasseres innfor Clear space flaten til kommunevåpen med navnetrekk som vist i kap. 3.2.8 - 3.2.10.

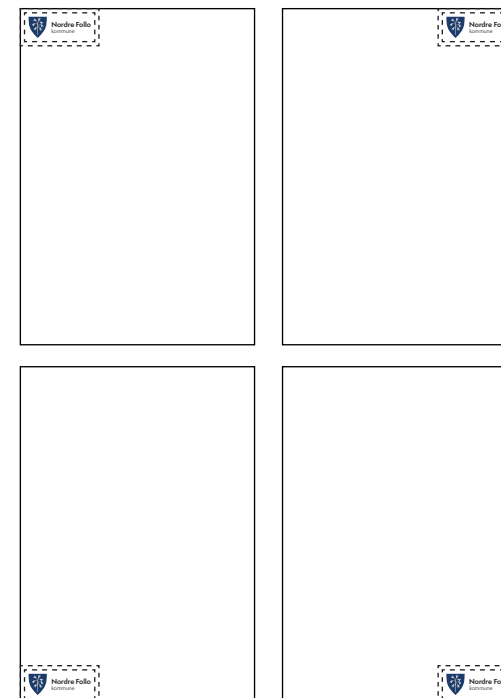
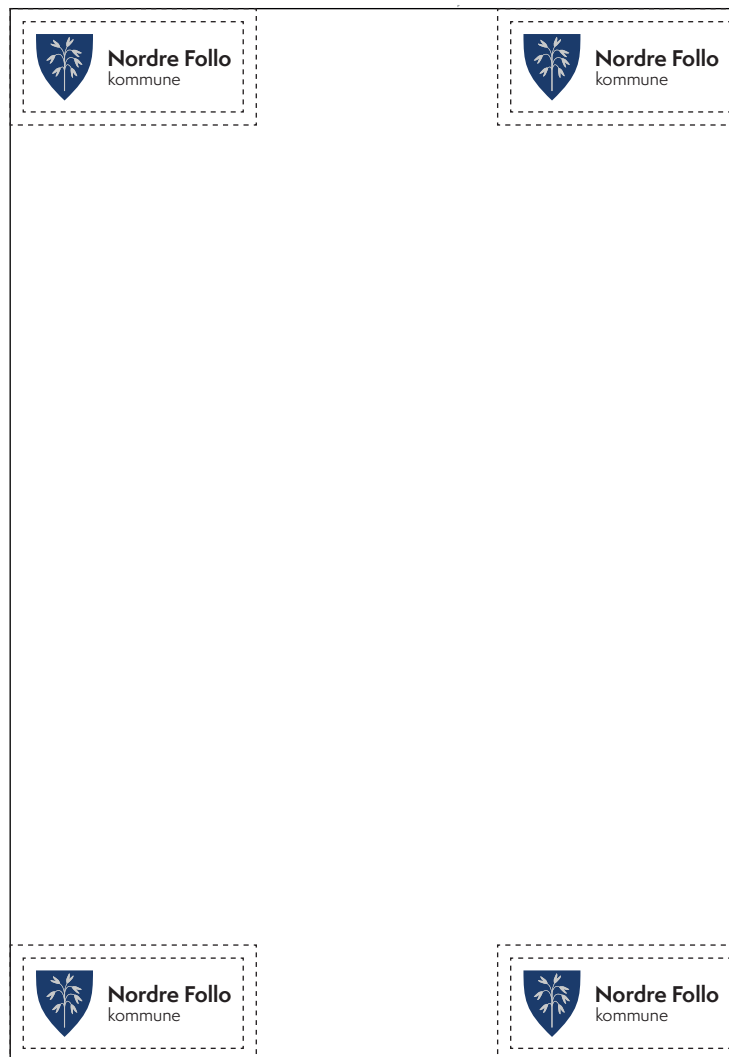
Se eksempler til høyre.



## 2.14 Plassering av logo i hjørne

Kommunevåpen med navnetrekk i lite format skal plasseres i et hjørne. Når det ikke er egne maler for design og oppsett gjelder de fire plasseringene til høyre.

Hensikten med dette er å utvikle en visuell standard, minimere variasjon og koordinere alle profilbyggende flater. Her er riktig bruk av clear space svært viktig.



## 2.15 Plassering av logo sentrert

Når kommunevåpen med navnetrekk skal vises stort på en flate, bør det midtstilles. Der det ikke er egne maler for design og oppsett, gjelder plasseringer for kommunevåpen med navnetrekk.

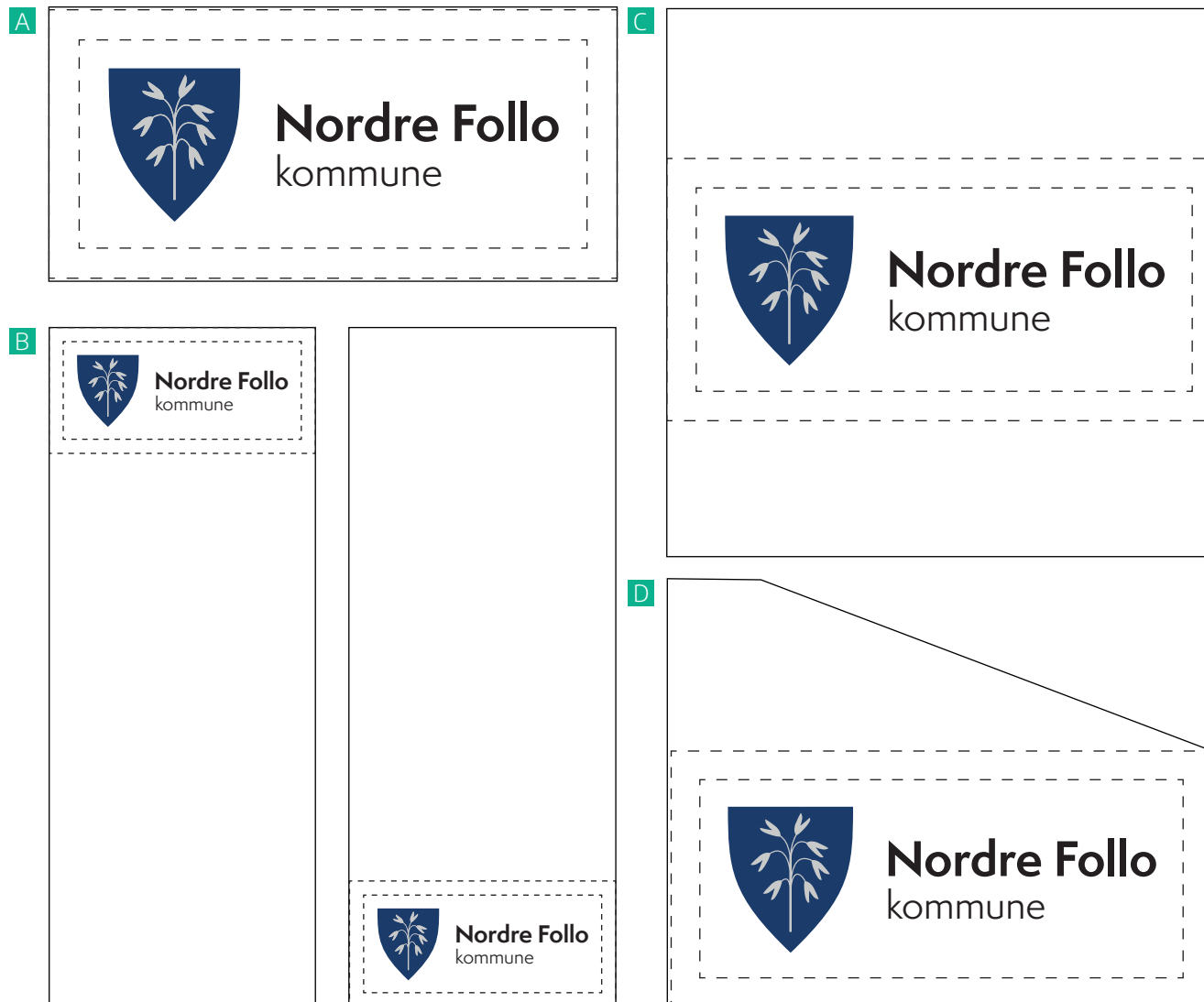
Hensikten med dette er å utvikle en visuell standard, minimere variasjon og koordinere alle profilbyggende flater. Her er riktig bruk av clear space svært viktig.

A – Kommunevåpen med navnetrekk på rektangulært format skal midtstilles og plasseres ved bruk av clear space.

B – Kommunevåpen med navnetrekk på avlangt format skal midtstilles og plasseres ved bruk av clear space, enten i topp eller bunn.

C – Kommunevåpen med navnetrekk på kvadratisk format skal midtstilles og plasseres ved bruk av clear space.

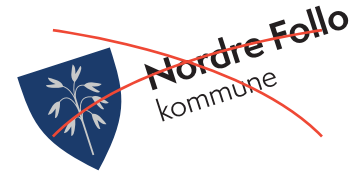
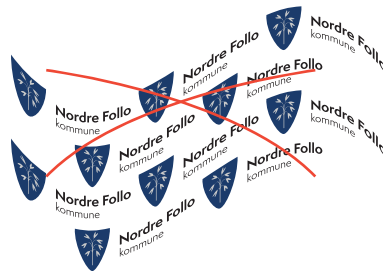
D – Kommunevåpen med navnetrekk på asymmetrisk format skal plasseres på en måte som gjør at all clear space ligger innenfor formatet.



## 2.16 Feil bruk av logo

1. Det er ikke lov å endre størrelsesforholdet mellom kommunevåpen og navnetrekk.
2. Det er heller ikke lov til å
  - endre farge på kommunevåpenet.
  - legge til effekter.
  - lage mønster av kommunevåpen med navnetrekk.
  - rotere våpenet.
  - forskyve forholdet mellom høyde og bredde.

Hvis kommunevåpen med navnetrekk står på mørk bakgrunn, bør man bruke logo med hvit skrift. Legges det oppå et bilde, bør bakgrunnen være rolig.



### 3.1 Bordflagg - Kommunevåpen med navnetrekk

Kommunevåpenet kan brukes som bordflagg i vimpelform.

Her brukes Kommunevåpenet i farger med navnetrekk – høyde. Bakgrunnen skal være hvit eller blå. På blå bakgrunn brukes kommunevåpenet i farger med kontur.



**Eksempel:**  
Kommunevåpenet på hvit bakgrunn.

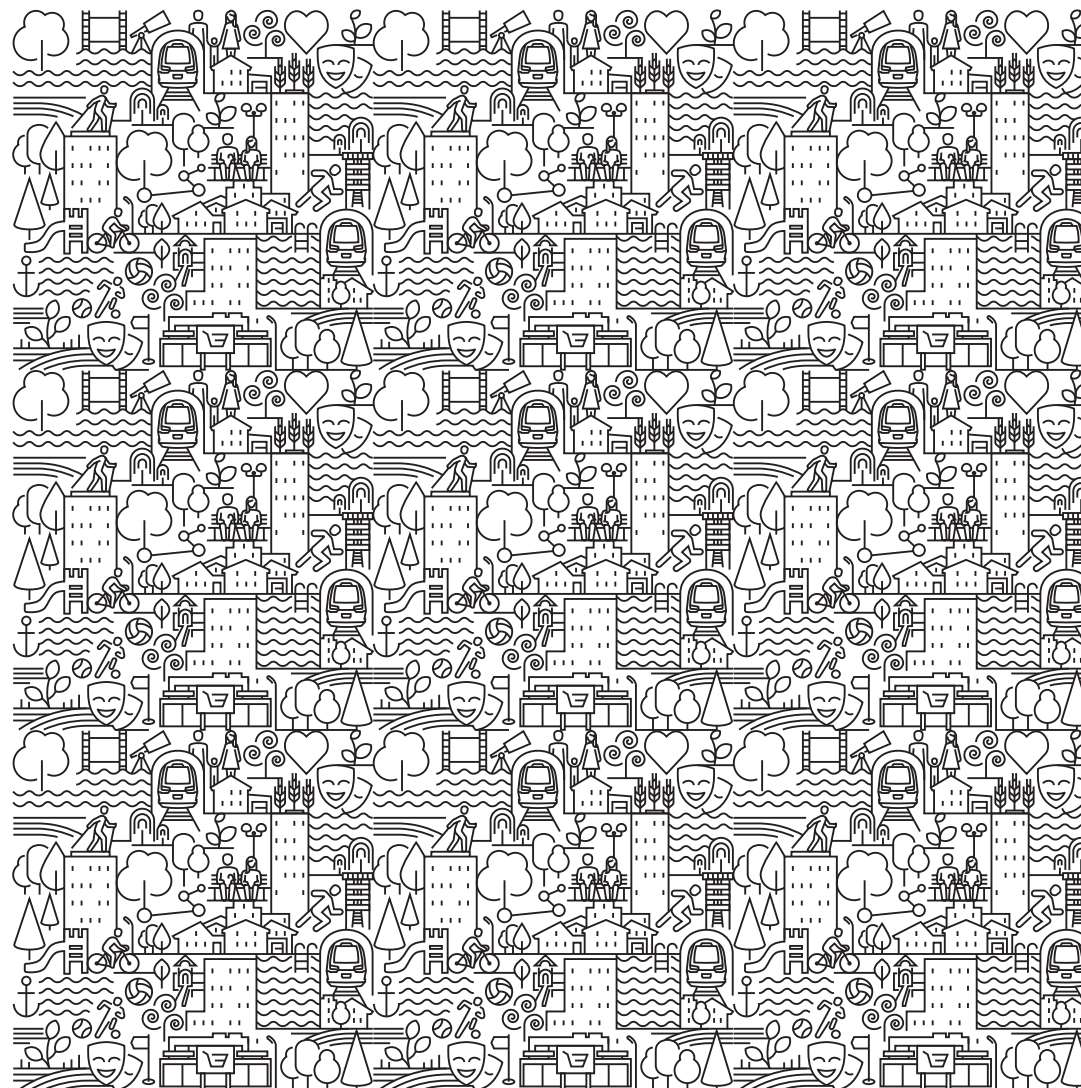


**Eksempel:**  
Kommunevåpenet med kontur på blå bakgrunn.



## 4.2 Sammensatt designelement

Designelementet er bygd opp av et kvadrat, som kan settes sammen i høyde og bredde. Designelementet til høyre er bygd opp av 4x4 fra grunnelementet.



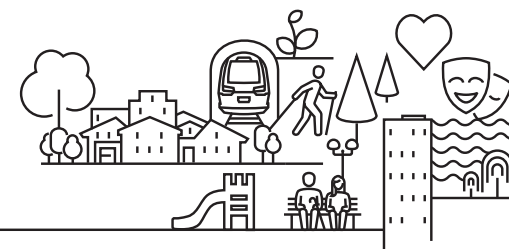
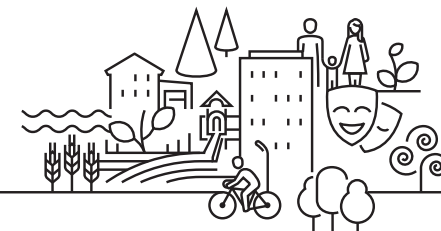
## 4.3 Varianter av designelementet

Utdrag av det komplette designelementet kan brukes stil små illustrasjoner i ulike sammenhenger.

### Visjon

I juni 2018 vedtok Fellesnemnda visjonen for Nordre Follo kommune:  
Nær og nyskapende. Visjonen skal inspirere og gi retning for hvor vi vil med den nye kommunen. Visjonen kan brukes som et profilelement sammen med små illustrasjoner.

Se eksempler til høyre.



Nær og nyskapende





## 4.4 Strekk med bølge

Enkel variant av designelement  
- strekk med bølge.

Denne varianten kan brukes med og uten  
visjon til Nordre Follo kommune.



Nær og nyskapende



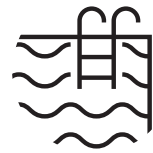
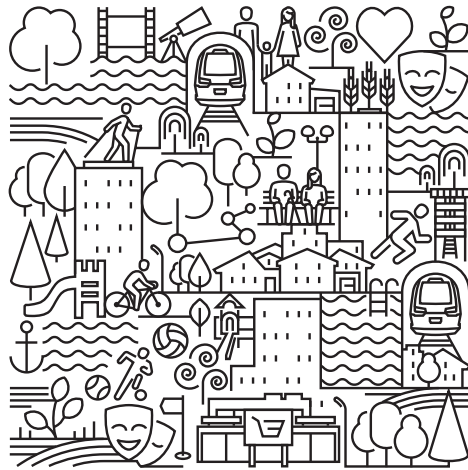
telenor

Kalbotn

## 4.5 Ikonsett basert på designelement - Samspillet

Det er utviklet 32 ikoner med utgangspunkt i det komplette designelementet.

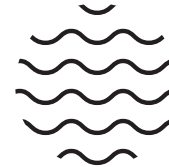
Dere kan se samtlige ikoner her med en kort forklaring på hva de ulike ikonene symboliserer.



Badeplasser



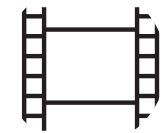
Teater



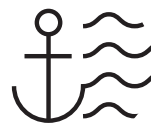
Vann



Utsiktstårn



Kino



Båthavn



Turområder



Lysløype



Ballspill



Golf



Sykling



Idrett



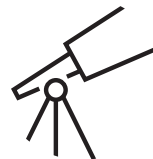
Natur



Kvalitet



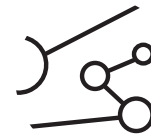
Lekeplasser



Visjoner



Næring



Nyskapende



Kreativ



Relasjoner



Oppvekst



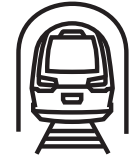
Byutvikling



Omsorg



Trygghet



Urbant



Utvikling



Bomiljøer



Park



Landlig



Jordbruk



Lokalsamfunn

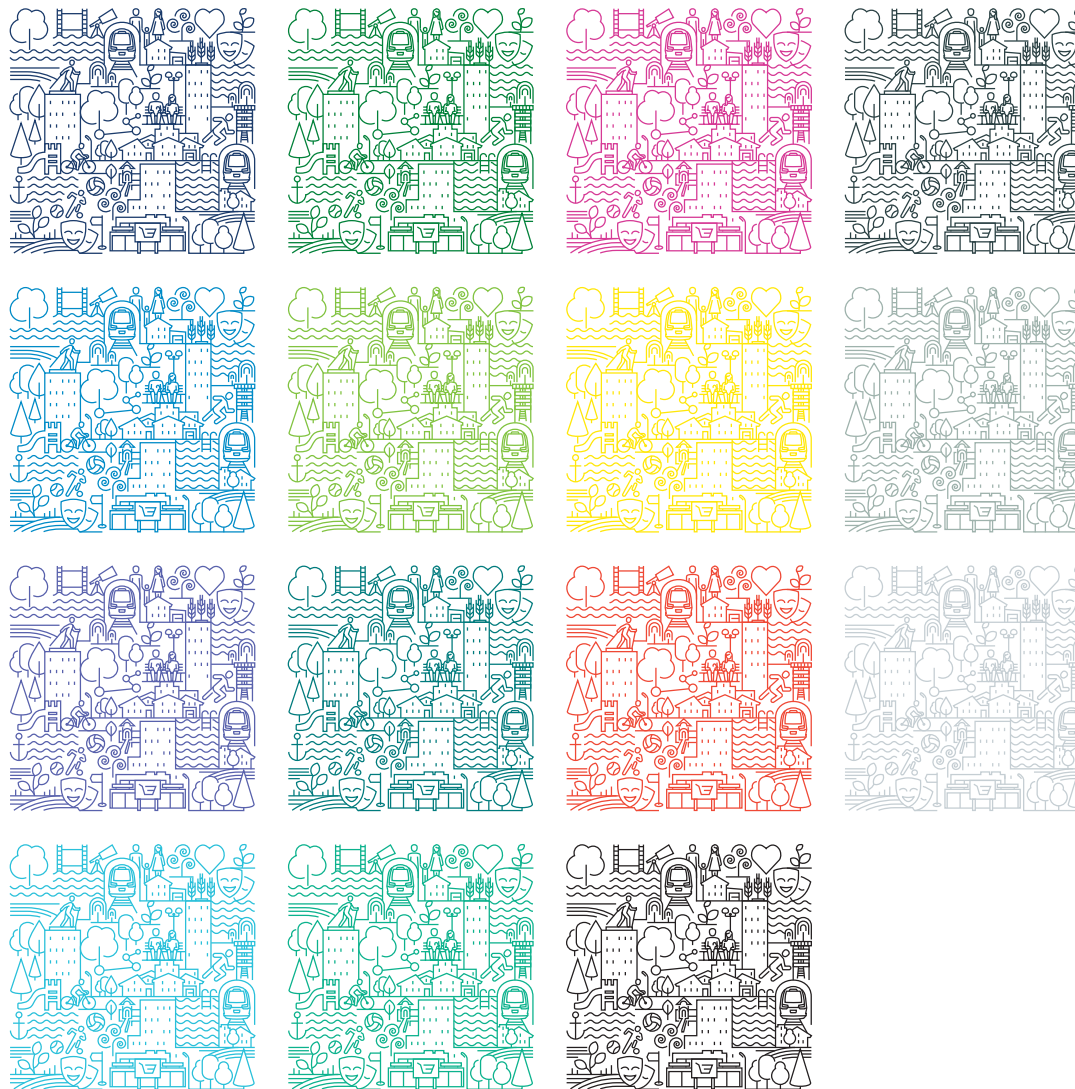


Skog

## 4.6 Fargevarianter [Ensfarget]

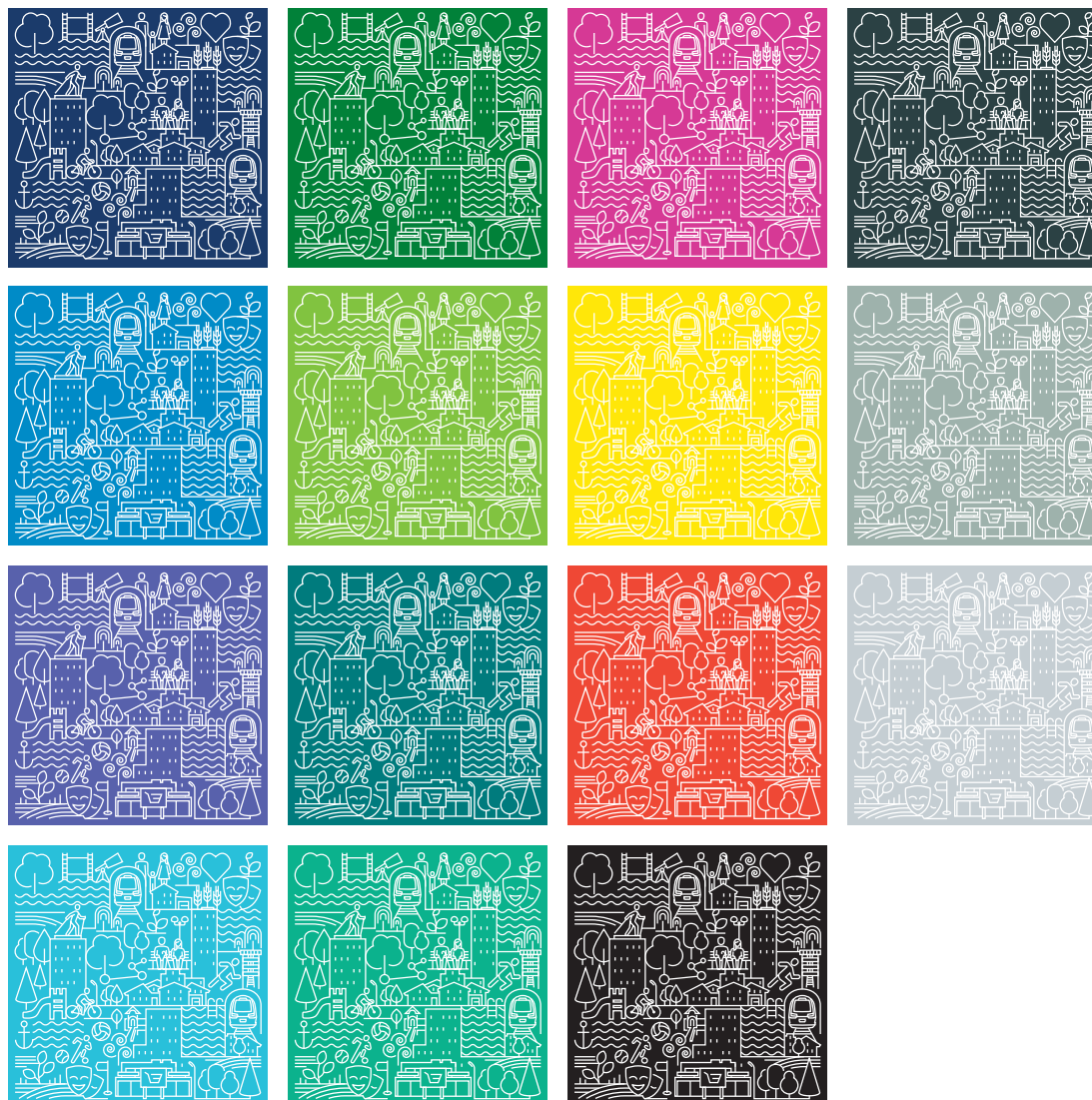
Designelementet er ensfarget. Farge velges fra Nordre Follo kommunes profilmfarger og skal kun brukes i 100 % dekk.

Velg den fargen som har best kontrast til bakgrunnen og som harmonerer med grafikk/foto/typografi i elementet.



## 4.7 Fargevarianter [Negativ]

I dette uttrykket er designelementet laget i negativ strek. Bakgrunnen velges fra Nordre Follo kommunes profilmfarger.



## 5.1 Primærfontsnitt [Encode Sans]

Typografi er en viktig del av visuell kommunikasjon. Hvilken font vi velger når vi skriver påvirker hvordan mottakeren oppfatter budskapet. For å bidra til tydelig og enhetlig kommunikasjon har vi valgt en fast font for Nordre Follo kommune.

Fontsnittet Encode Sans skal brukes i alt informasjonsmaterieell. Fontsnittet er åpent og har lik strektykkelse i overgangene. I tillegg har den god over-/underlengde på bokstavene, noe som gjør at fonten oppfyller kriteriene til lesbarhet og universell utforming.

Fonten fungerer like godt på trykte og digitale flater. Den er gratis tilgjengelig for nedlasting og bruk fra Google Fonts.

Fontsnittet Encode Sans har ni ulike vektter. Vi har valgt ut åtte av dem for å dekke ulike behov og sørge for varierte typografiske muligheter. Det skal være inspirerende å arbeide med Encode Sans.

Encode Sans Thin

ABCDEFGHIJKLMNOPQRSTUVWXYZÆØÅ  
abcdefghijklmnopqrstuvwxyzæøå  
1234567890?!€\$@%&

Encode Sans Light

ABCDEFGHIJKLMNOPQRSTUVWXYZÆØÅ  
abcdefghijklmnopqrstuvwxyzæøå  
1234567890?!€\$@%&

Encode Sans Regular

ABCDEFGHIJKLMNOPQRSTUVWXYZÆØÅ  
abcdefghijklmnopqrstuvwxyzæøå  
1234567890?!€\$@%&

Encode Sans Medium

ABCDEFGHIJKLMNOPQRSTUVWXYZÆØÅ  
abcdefghijklmnopqrstuvwxyzæøå  
1234567890?!€\$@%&



Encode Sans Semi-Bold

ABCDEFGHIJKLMNOPQRSTUVWXYZÆØÅ  
abcdefghijklmnopqrstuvwxyzæøå  
1234567890?!€\$@%&

Encode Sans Bold

ABCDEFGHIJKLMNOPQRSTUVWXYZÆØÅ  
abcdefghijklmnopqrstuvwxyzæøå  
1234567890?!€\$@%&

Encode Sans Extra-Bold

ABCDEFGHIJKLMNOPQRSTUVWXYZÆØÅ  
abcdefghijklmnopqrstuvwxyzæøå  
1234567890?!€\$@%&

Encode Sans Black

ABCDEFGHIJKLMNOPQRSTUVWXYZÆØÅ  
abcdefghijklmnopqrstuvwxyzæøå  
1234567890?!€\$@%&



Nær og nyskapende

## 5.2 Sekundærfontsnitt [Calibri]

Fontsnittet Calibri skal benyttes der du ikke har tilgang til primærfontsnittet Encode Sans.

Calibri har seks ulike veker:  
Light, Light Italic, Regular, Regular Italic,  
Bold og Bold Italic.

Fonten fungerer like godt på trykte og digitale flater.

Calibri Light

ABCDEFGHIJKLMNOPQRSTUVWXYZÆØÅ  
abcdefghijklmnopqrstuvwxyzæøå  
1234567890?!€\$@%&

Calibri Light Italic

*ABCDEFGHIJKLMNOPQRSTUVWXYZÆØÅ*  
*abcdefghijklmnopqrstuvwxyzæøå*  
*1234567890?!€\$@%&*

Calibri Regular

**ABCDEFGHIJKLMNOPQRSTUVWXYZÆØÅ**  
**abcdefghijklmnopqrstuvwxyzæøå**  
**1234567890?!€\$@%&**

Calibri Regular Italic

***ABCDEFGHIJKLMNOPQRSTUVWXYZÆØÅ***  
***abcdefghijklmnopqrstuvwxyzæøå***  
***1234567890?!€\$@%&***

Calibri Bold

**ABCDEFGHIJKLMNOPQRSTUVWXYZÆØÅ**  
**abcdefghijklmnopqrstuvwxyzæøå**  
**1234567890?!€\$@%&**

Calibri Bold Italic

***ABCDEFGHIJKLMNOPQRSTUVWXYZÆØÅ***  
***abcdefghijklmnopqrstuvwxyzæøå***  
***1234567890?!€\$@%&***

## 6.1 Farger

Farger er en viktig del av Nordre Follo kommunes identitet. Profilfargene skal alltid gjengis med de fargeverdiene som er oppgitt her. Konsekvent bruk av farger hjelper til å etablere relasjoner mellom følelser og egenskaper, opplevelser, enheter og mennesker, men fremfor alt bidrar de til å styrke kommunens identitet.

Det er utviklet to ulike fargepaletter til de forskjellige designelementene. Fargepalettene har egne verdier for PMS, CMYK, RGB og HTML.

Fargevariasjoner kan forekomme på grunn av forskjellige bildekilder, måten programvaren definerer farge på, utskriftsmediet og andre naturlige variasjoner.

Alle filer for print eller web skal lages i fargeprofilen Europe General Purpose 3 (FOGRA39). Europe General Purpose 3 (FOGRA39) er en generell fargeprofil som brukes til print og web i Europa. FOGRA39 er tilpasset coated paper for print.



### Farget tekst

Farget tekst kan i noen tilfeller styrke kommunikasjonen, men bør kun brukes i deler av teksten og for å utheve viktige budskap.

I materiell som blir utarbeidet for Nordre Follo kommune kan man bruke profilfargene på tekst. Hvis bakgrunnen er mørk, eller i en av profilfargene kan man også bruke negativ tekst.

Farget tekst kan i noen tilfeller være vanskeligere å lese og det er derfor viktig med god kontrast.

## Fargenavn

I profilen til Nordre Follo kommune er det satt navn på de ulike fargene for å skape gjenkjennelse til fargene i lokalmiljøet. Fargenavn er valgt ut fra steder man kan besøke og aktiviteter man kan delta i.

**Tussetjern-blå** symboliserer badestedet på grensen mellom tidligere Oppegård og Ski kommuner. På slutten av 1800-tallet ble stedet ofte besøkt av gjester på Fjeld Sanatorium like ved.

**Gjersjø-blå** er tatt fra den store innsjøen og drikkevannskilden for Ås og deler av Nordre Follo kommune. Her finner vi mange fiskearter, blant annet abbor, gjedde, mort, flere karpearter, ål og kreps.

**Kultur-lilla** symboliserer de magiske øyeblikkene vi opplever når lokale og nasjonale krefter utfolder seg på scenen i Kolben og Ski rådhuseteater.

**Stunner-blå** representerer en steinalderboplass, hvor det var lett å trekke opp båter. På Stunner er det funnet flint, bor og andre skjærerredskaper.

**Rosenlund-rosa** minner oss om alle de vakre rosebuskene som i alle år har blomstret langs småveiene på Finstad.

**Svartskog-grønn** er inspirert av de store friområdene mellom Gjersjøen og Bunnefjorden. Her ligger blant annet Oppegård kirke og Roald Amundsens hjem.

**Sporty-grønn** er hentet fra alle idrettsbaner og friområder som gjør det mulig å drive med ulike idretter og delta i natur- og friluftslivsaktiviteter, både sommer og vinter.

**Kråkstad-grønn** representerer et tettsted med mange kulturminner, først og fremst gravminner fra jernalderen. Kråkstad kommune ble etablert i 1837. Kommunen ble delt i 1930 da Ski kommune ble etablert. I 1964 ble Kråkstad og Ski slått sammen.

**Tømmeråsen-grønn** er inspirert av utsikten fra Nordre Folløs høyeste punkt, Tømmeråsen, som ligger 313 meter over havet.

**Waldemarhøy-rød** er inspirert fra et laftet hus i dragestil bygget i 1889. Huset skulle være bolig og kontor for jernbane- og kommunelege Georg Juell Kloumann. Ski kommune kjøpte huset i 1964. I dag brukes det til kultursenter.

**Ingierstrand-gul** symboliserer sola som skinner på strendene langs Oslofjorden en varm sommerdag. Anlegget på Ingierstrand er tegnet av arkitektene Ole Lind Schistad og Eyvind Moestue, og ble bygget i 1933/34.

**Follobane-sort** representerer Follobanen, en 22. km lang jernbanelinje mellom Ski og Oslo. Togene går direkte gjennom Nordens hittil lengste jernbanetunnel.

**Kongebord-grå** er inspirert av en minnestein langs Oldtidsveien i Nordre Follo kommune. Et sagn forteller at steinen har fått dette navnet fordi en konge rastet her under rideturer over Grønliåsen.

**Uranienborg-grå** er hentet fra Roald Amundsens hjem, Uranienborg. Hovedbygningen ble oppført i 1875. Amundsen kjøpte eiendommen i 1908 og planla flere av sine ekspedisjoner her.

## 6.2 Fargepalett kommunevåpen

Kommunevåpenets fargepalett består av fargene sølv (grå) og blå. Fargepaletten har egne verdier for PMS, CMYK, RGB og HTML.

Du kan kun bruke fargeverdier som er vist her.



TUSSETJERN-BLÅ  
PANTONE: 541 C  
CMYK: 100 / 86 / 33 / 16  
RGB: 0 / 48 / 87  
HTML: #003057



SØLV  
PANTONE: 877 C



GRÅ - når man ikke har tilgang til Pantone 877 C  
PANTONE: Cool Gray 3 C  
CMYK: 8 / 5 / 7 / 16  
RGB: 200 / 201 / 199  
HTML: #C8C9C7

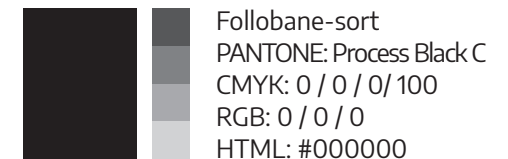
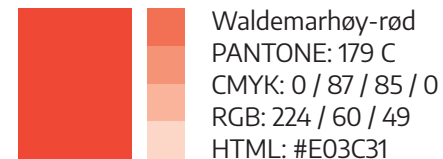
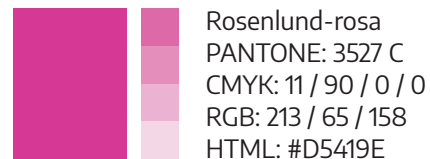
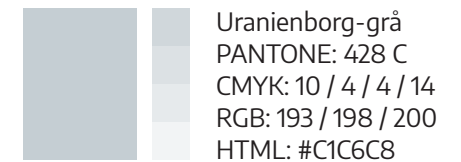
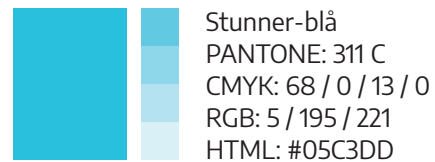
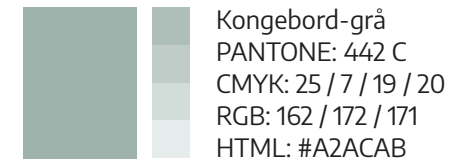
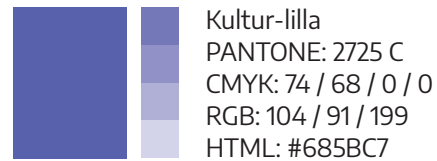
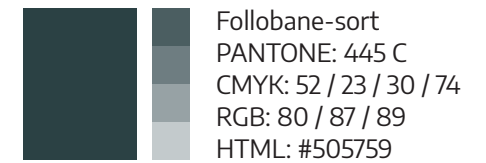
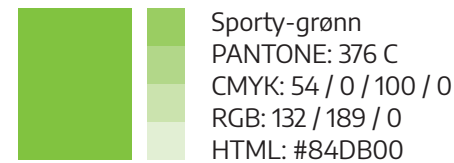
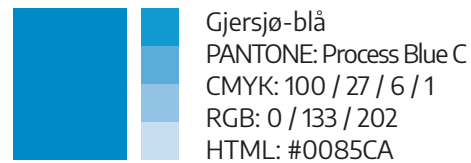
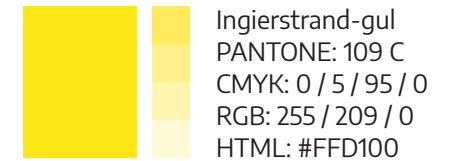
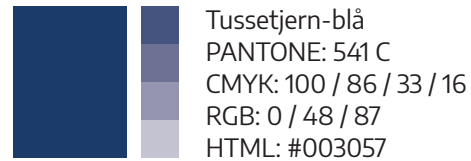


FOLLOBANE-SORT  
PANTONE: Process Black C  
CMYK: 0 / 0 / 0 / 100  
RGB: 0 / 0 / 0  
HTML: #000000

## 6.3 Fargepalett Nordre Follo kommune

Nordre Follo kommunes fargepalett består av fargene til høyre. I tillegg til fargene i 100 % tint/opacity kan du bruke følgende verdier: 80 %, 60 %, 40 % og 20 %.

Fargepaletten har egne verdier for PMS, CMYK, RGB og HTML. Man kan kun bruke nyansene som er vist her.







# 4. GRAFISK UTTRYKK

- 1. Profilkart
  - 1.1 Profilkart
  - 1.2 Nivå 1
  - 1.3 Nivå 2



## 1.1 Profilkart

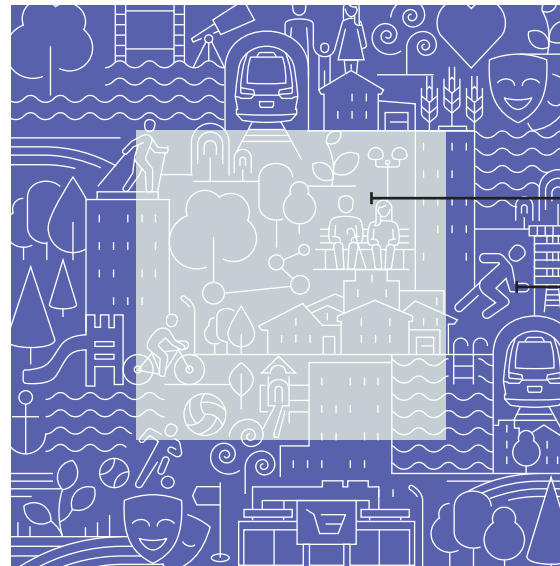
Den visuelle profilen består av ulike verktøy som skal dekke Nordre Follo kommunes kommunikasjonsbehov.

Profilkartet har to nivåer som viser hvor fritt/strengt verktøyene skal benyttes. Innenfor hvert nivå kan det være behov for praktiske vurderinger og tilpasninger.

I profilhåndboka er det noen eksempler på materiell laget på nivå 2 i profilkartet. Grafiske designere, reklamebyråer, trykkerier og andre som har ansvar for design og kreativ produksjon tilknyttet Nordre Follo kan lage eget materiell basert på retningslinjene i profilhåndboka. Kontakt Kommunikasjon og politisk sekretariat for mer informasjon. Alle ansatte kan benytte enkle maler som ligger i malvelgeren i word eller på Intranettet.

Nivå 1 har faste maler og bruker fargene sort, hvitt og blått. Dette gjelder f.eks. brev, konvolutter, visittkort, adgangskort og signaturer.

Nivå 2 benytter hovedelementene i profilprogrammet, men her er det rom for kreativitet og variasjon. Dette nivået brukes f.eks. til brosjyrer, plakater, forsider og på digitale flater.



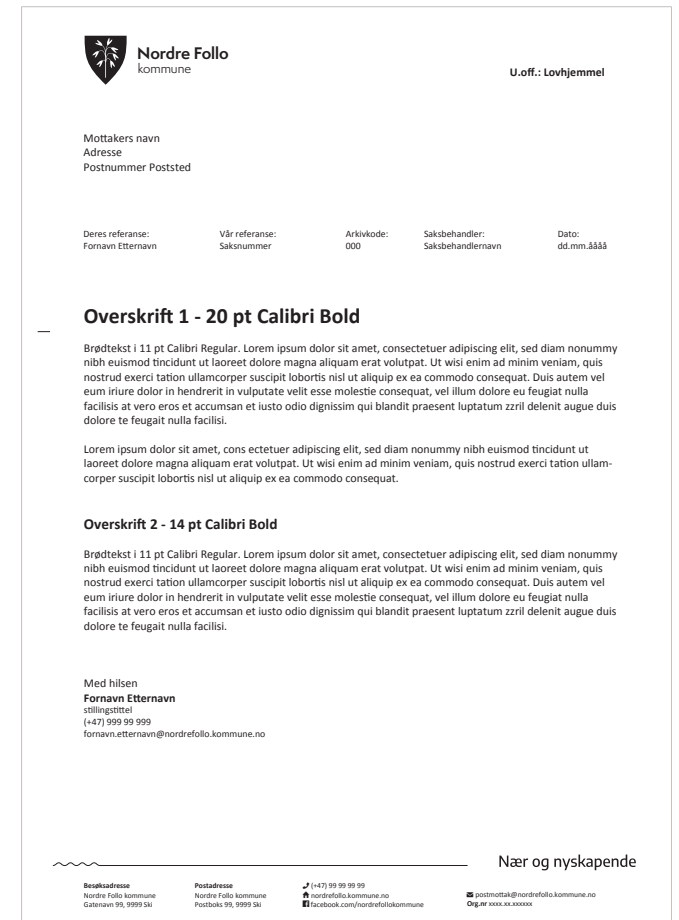
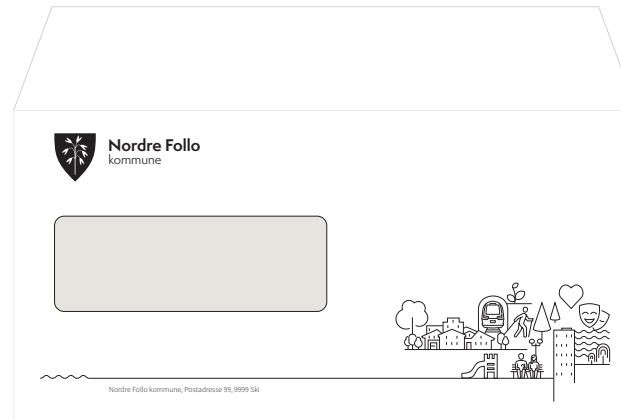
- Nivå 1:**  
Formell kommunikasjon.
- Nivå 2:**  
Hovedkommunikasjon.

## 1.2 Nivå 1

Nivå 1 er det offisielle/administrative nivået. Her bruker vi primært kommunens logo i blått/sølv eller sort/hvitt, fargene sort, hvitt og blått og ensfarget eller negativt designelement på rene flater.

Eksempler:

Brev, konvolutter, visittkort, nøkkel/ID-kort, e-postsignatur og andre sentrale dokumenter med egne maler.



## 1.3 Nivå 2

Nivå 2 omfatter hovedkommunikasjonen til Nordre Follo kommune. Her er det større fleksibilitet enn i nivå 1, så lenge man følger retningslinjene i profilhåndboka og benytter hovedelementene: Logo, typografi, farger og profilelement.

### Eksempler:

Forsider, plakater, brosjyrer, annonser, roll-ups mm.



# 5. PROFILEN I BRUK

## 1. Dokumentmaler og eksempler

- 1.1 Visittkort
- 1.2 Nøkkeltkort/ID-kort
- 1.3 E-postsignatur
- 1.4 Konvolutter
- 1.5 Brev
- 1.6 Brev med arbeidssted
- 1.7 Annonser
- 1.8 Presentasjoner
- 1.9 Forsider
- 1.10 Omslagsmappe
- 1.11 Trykksaker
- 1.12 Roll-ups
- 1.13 Stempel
- 1.14 Digitale kanaler
- 1.15 Digitale nyhetsbrev

## 2. Profilering

- 2.1 Kjøretøy
- 2.2 Maskiner
- 2.3 Profilering av arbeidstøy
- 2.4 Kumlokk



## 1.1 Visittkort

Visittkort til ansatte i Nordre Follo kommune skal følge samme mal og ha med fullt navn, tittel, tjenestested, mobilnummer/telefonnummer, e-postadresse og kontaktinformasjon til Nordre Follo kommune, nettside og adresse til Facebook.

Visittkortet trykkes to-sidig og skal ha blå eller hvit bakside.

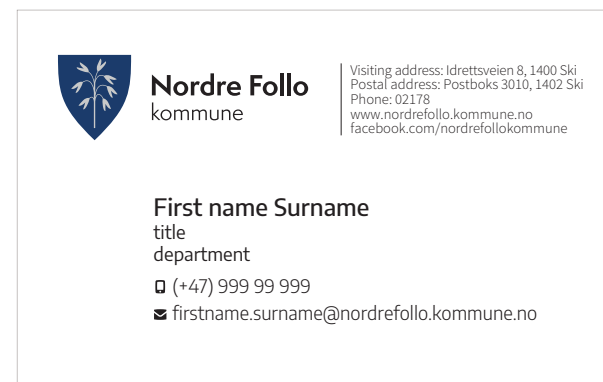
Uttrykket er på nivå 1 i profilkartet.



**Forside:**  
Norsk tekst med farget logo.



**Bakside 1:**  
Norsk utgave med visjon og utdrag av designelement.



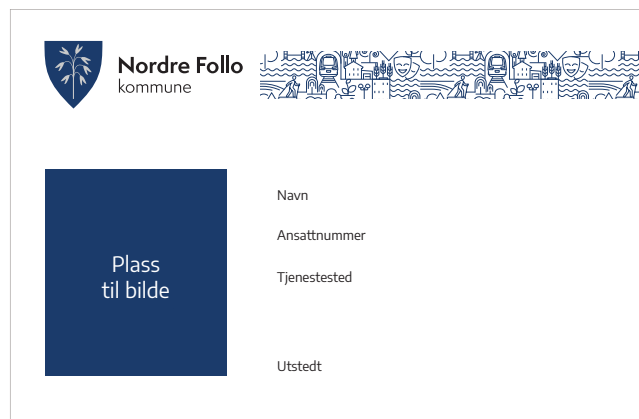
**Bakside 2:**  
Engelsk tekst med farget logo.

## 1.2 Nøkkelkort/ID-kort

Nøkkelkort/ID-kort til ansatte i Nordre Follo kommune skal følge samme mal og ha med arbeidssted, fullt navn, personnummer, stillingstittel, signatur, gyldig og kortnummer.

Nøkkelkort/ID-kort trykkes en-sidig.

Uttrykket er på nivå 1 i profilkartet.



The image shows a template for a Nordre Follo ID card. It features the Nordre Follo kommune logo on the top left, which includes a blue shield with a white tree and the text "Nordre Follo kommune". To the right of the logo is a decorative horizontal line with various icons representing community services. Below the logo is a large dark blue square with the white text "Plass til bilde". To the right of this square are four labels: "Navn", "Ansattnummer", "Tjenestested", and "Utstedt".



## 1.3 E-postsignatur

Alle ansatte i Nordre Follo kommune skal følge samme mal for e-postsignatur. Signaturen skal ha fullt navn, tittel, tjenestested, mobilnummer/telefonnummer og kontaktinformasjon til Nordre Follo kommune.

Uttrykket er på nivå 1 i profilkartet.

Med vennlig hilsen



**Nordre Follo**  
kommune

**Fornavn Etternavn**

stillingstittel

virksomhet/avdeling/seksjon

tlf. (+47) 999 99 999 | 99 99 99 99

Nordre Follo kommune | Besøksadresse 99 | Postboks 99 | Ski | Sentralbord 99 99 99 99



## 1.4 Konvolutter

Farget variant

C4 - 229x324 mm - med vindu venstre.

C5 - 229x162 mm - med høyt vindu venstre.

E65 - 220x110 mm - med høyt vindu venstre.

Uttrykket er på nivå 1 i profilkartet.

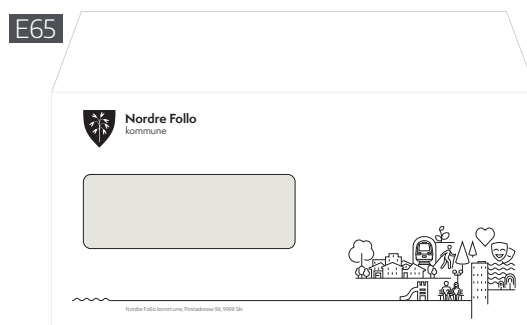
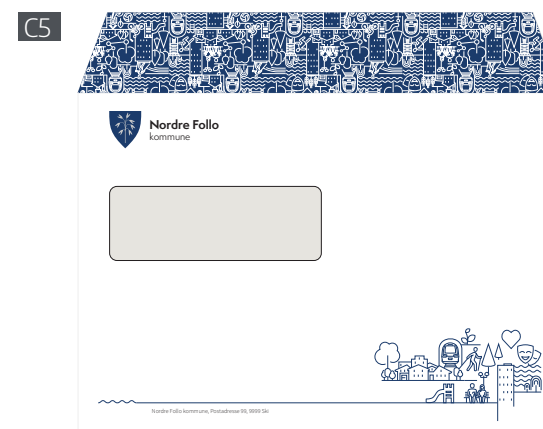
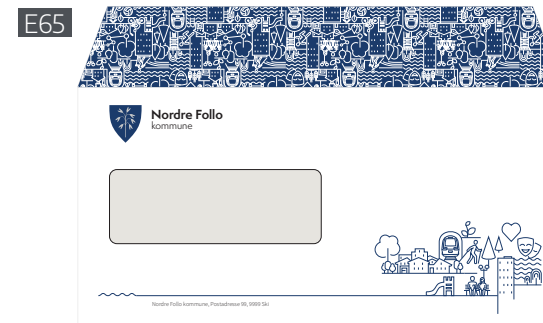
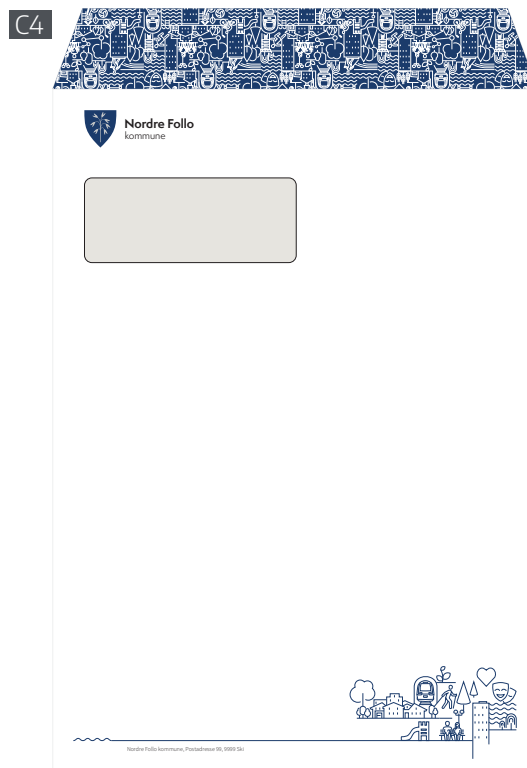
Sort/hvitt variant

C4 - 229x324 mm - med vindu venstre.

C5 - 229x162 mm - med høyt vindu venstre.

E65 - 220x110 mm - med høyt vindu venstre.


Uttrykket er på nivå 1 i profilkartet.



## 1.5 Brev

Den offisielle brevmalen for Nordre Follo kommune er vist her.

Det er laget to uttrykk, basert på nivå 1 i profilkartet. Brevmaler skal tilpasses i de ulike datasystemene.



**Nordre Follo**  
kommune

U.off.: Lovhjemmel

Mottakers navn  
Adresse  
Postnummer Poststed

Deres referanse:  
Fornavn Etternavn

Vår referanse:  
Saksnummer

Arkivkode:  
000

Saksbehandler:  
Saksbehandlernavn

Dato:  
dd.mm.åååå

### Overskrift 1 - 20 pt Calibri Bold

Brødtekst i 11 pt Calibri Regular. Lorem ipsum dolor sit amet, consectetur adipiscing elit, sed diam nonummy nibh euismod tincidunt ut laoreet dolore magna aliquam erat volutpat. Ut wisi enim ad minim veniam, quis nostrud exerci tation ullamcorper suscipit lobortis nisl ut aliquip ex ea commodo consequat. Duis autem vel eum iriure dolor in hendrerit in vulputate velit esse molestie consequat, vel illum dolore eu feugiat nulla facilisis at vero eros et accumsan et iusto odio dignissim qui blandit praesent luptatum zzril delenit augue duis dolore te feugait nulla facilisi.

Lorem ipsum dolor sit amet, cons ectetur adipiscing elit, sed diam nonummy nibh euismod tincidunt ut laoreet dolore magna aliquam erat volutpat. Ut wisi enim ad minim veniam, quis nostrud exerci tation ullamcorper suscipit lobortis nisl ut aliquip ex ea commodo consequat.

### Overskrift 2 - 14 pt Calibri Bold

Brødtekst i 11 pt Calibri Regular. Lorem ipsum dolor sit amet, consectetur adipiscing elit, sed diam nonummy nibh euismod tincidunt ut laoreet dolore magna aliquam erat volutpat. Ut wisi enim ad minim veniam, quis nostrud exerci tation ullamcorper suscipit lobortis nisl ut aliquip ex ea commodo consequat. Duis autem vel eum iriure dolor in hendrerit in vulputate velit esse molestie consequat, vel illum dolore eu feugiat nulla facilisis at vero eros et accumsan et iusto odio dignissim qui blandit praesent luptatum zzril delenit augue duis dolore te feugait nulla facilisi.

Med hilsen  
**Fornavn Etternavn**  
stillingstittel  
(+47) 999 99 999  
fornavn.etternavn@nordrefollo.kommune.no

---

Nær og nyskapende


Besøksadresse  
Nordre Follo kommune  
Galenvin 99, 9999 SKI

Postadresse  
Nordre Follo kommune  
Postboks 99, 9999 SKI

(+47) 99 99 99 99  
nordrefollo.kommune.no  
facebook.com/nordrefolokommune

postmottak@nordrefollo.kommune.no  
Org.nr xxxx.xx.xxxxxx

Sort/hvitt, nivå 1:  
Sort strek på designelementet.



**Nordre Follo**  
kommune

U.off.: Lovhjemmel

Mottakers navn  
Adresse  
Postnummer Poststed

Deres referanse:  
Fornavn Etternavn

Vår referanse:  
Saksnummer

Arkivkode:  
000

Saksbehandler:  
Saksbehandlernavn

Dato:  
dd.mm.åååå

### Overskrift 1 - 20 pt Calibri Bold

Brødtekst i 11 pt Calibri Regular. Lorem ipsum dolor sit amet, consectetur adipiscing elit, sed diam nonummy nibh euismod tincidunt ut laoreet dolore magna aliquam erat volutpat. Ut wisi enim ad minim veniam, quis nostrud exerci tation ullamcorper suscipit lobortis nisl ut aliquip ex ea commodo consequat. Duis autem vel eum iriure dolor in hendrerit in vulputate velit esse molestie consequat, vel illum dolore eu feugiat nulla facilisis at vero eros et accumsan et iusto odio dignissim qui blandit praesent luptatum zzril delenit augue duis dolore te feugait nulla facilisi.

Lorem ipsum dolor sit amet, cons ectetur adipiscing elit, sed diam nonummy nibh euismod tincidunt ut laoreet dolore magna aliquam erat volutpat. Ut wisi enim ad minim veniam, quis nostrud exerci tation ullamcorper suscipit lobortis nisl ut aliquip ex ea commodo consequat.

### Overskrift 2 - 14 pt Calibri Bold

Brødtekst i 11 pt Calibri Regular. Lorem ipsum dolor sit amet, consectetur adipiscing elit, sed diam nonummy nibh euismod tincidunt ut laoreet dolore magna aliquam erat volutpat. Ut wisi enim ad minim veniam, quis nostrud exerci tation ullamcorper suscipit lobortis nisl ut aliquip ex ea commodo consequat. Duis autem vel eum iriure dolor in hendrerit in vulputate velit esse molestie consequat, vel illum dolore eu feugiat nulla facilisis at vero eros et accumsan et iusto odio dignissim qui blandit praesent luptatum zzril delenit augue duis dolore te feugait nulla facilisi.

Med hilsen  
**Fornavn Etternavn**  
stillingstittel  
(+47) 999 99 999  
fornavn.etternavn@nordrefollo.kommune.no

---

Nær og nyskapende

Besøksadresse  
Nordre Follo kommune  
Galenvin 99, 9999 SKI

Postadresse  
Nordre Follo kommune  
Postboks 99, 9999 SKI

(+47) 99 99 99 99  
nordrefollo.kommune.no  
facebook.com/nordrefolokommune


postmottak@nordrefollo.kommune.no  
Org.nr xxxx.xx.xxxxxx

Farget, nivå 1:  
Blå strek på designelementet.

## 1.6 Brev med arbeidssted

Den offisielle brevmalen med navn på virksomhet/tjenestested er vist til høyre.

Det er laget to uttrykk, basert på nivå 1 i profilkartet. Brevmaler skal tilpasses i de ulike datasystemene.



**Nordre Follo**  
kommune

Nordre Follo Skole

Mottakers navn  
Adresse  
Postnummer Poststed

Deres referanse:  
Fornavn Etternavn

Vår referanse:  
Saksnummer

Arkivkode:  
000

Saksbehandler:  
Saksbehandlernavn

Dato:  
dd.mm.åååå

### Overskrift 1 - 20 pt Calibri Bold

Brødtekst i 11 pt Calibri Regular. Lorem ipsum dolor sit amet, consectetur adipiscing elit, sed diam nonummy nibh euismod tincidunt ut laoreet dolore magna aliquam erat volutpat. Ut wisi enim ad minim veniam, quis nostrud exerci tation ullamcorper suscipit lobortis nisl ut aliquip ex ea commodo consequat. Duis autem vel eum iriure dolor in hendrerit in vulputate velit esse molestie consequat, vel illum dolore eu feugiat nulla facilisis at vero eros et accumsan et iusto odio dignissim qui blandit praesent luptatum zzril delenit augue duis dolore te feugait nulla facilisi.

Lorem ipsum dolor sit amet, cons ectetur adipiscing elit, sed diam nonummy nibh euismod tincidunt ut laoreet dolore magna aliquam erat volutpat. Ut wisi enim ad minim veniam, quis nostrud exerci tation ullamcorper suscipit lobortis nisl ut aliquip ex ea commodo consequat.

### Overskrift 2 - 14 pt Calibri Bold

Brødtekst i 11 pt Calibri Regular. Lorem ipsum dolor sit amet, consectetur adipiscing elit, sed diam nonummy nibh euismod tincidunt ut laoreet dolore magna aliquam erat volutpat. Ut wisi enim ad minim veniam, quis nostrud exerci tation ullamcorper suscipit lobortis nisl ut aliquip ex ea commodo consequat. Duis autem vel eum iriure dolor in hendrerit in vulputate velit esse molestie consequat, vel illum dolore eu feugiat nulla facilisis at vero eros et accumsan et iusto odio dignissim qui blandit praesent luptatum zzril delenit augue duis dolore te feugait nulla facilisi.

Med hilsen  
**Fornavn Etternavn**  
stillingstittel  
(+47) 999 99 999  
fornavn.etternavn@nordrefollo.kommune.no

Nær og nyskapende

Besøksadresse  
Nordre Follo Skole  
Galenvann 99, 9999 SKI

Postadresse  
Nordre Follo Skole  
Postboks 99, 9999 SKI

(+47) 99 99 99 99  
nordrefollo.kommune.no/nordrefollo-skole  
facebook.com/nordrefolokommune

nordrefollo-skole@nordrefollo.kommune.no  
Org.nr xxxx.xx.xxxxxx



**Nordre Follo**  
kommune

Nordre Follo Skole

Mottakers navn  
Adresse  
Postnummer Poststed

Deres referanse:  
Fornavn Etternavn

Vår referanse:  
Saksnummer

Arkivkode:  
000

Saksbehandler:  
Saksbehandlernavn

Dato:  
dd.mm.åååå

### Overskrift 1 - 20 pt Calibri Bold

Brødtekst i 11 pt Calibri Regular. Lorem ipsum dolor sit amet, consectetur adipiscing elit, sed diam nonummy nibh euismod tincidunt ut laoreet dolore magna aliquam erat volutpat. Ut wisi enim ad minim veniam, quis nostrud exerci tation ullamcorper suscipit lobortis nisl ut aliquip ex ea commodo consequat. Duis autem vel eum iriure dolor in hendrerit in vulputate velit esse molestie consequat, vel illum dolore eu feugiat nulla facilisis at vero eros et accumsan et iusto odio dignissim qui blandit praesent luptatum zzril delenit augue duis dolore te feugait nulla facilisi.

Lorem ipsum dolor sit amet, cons ectetur adipiscing elit, sed diam nonummy nibh euismod tincidunt ut laoreet dolore magna aliquam erat volutpat. Ut wisi enim ad minim veniam, quis nostrud exerci tation ullamcorper suscipit lobortis nisl ut aliquip ex ea commodo consequat.

### Overskrift 2 - 14 pt Calibri Bold

Brødtekst i 11 pt Calibri Regular. Lorem ipsum dolor sit amet, consectetur adipiscing elit, sed diam nonummy nibh euismod tincidunt ut laoreet dolore magna aliquam erat volutpat. Ut wisi enim ad minim veniam, quis nostrud exerci tation ullamcorper suscipit lobortis nisl ut aliquip ex ea commodo consequat. Duis autem vel eum iriure dolor in hendrerit in vulputate velit esse molestie consequat, vel illum dolore eu feugiat nulla facilisis at vero eros et accumsan et iusto odio dignissim qui blandit praesent luptatum zzril delenit augue duis dolore te feugait nulla facilisi.

Med hilsen  
**Fornavn Etternavn**  
stillingstittel  
(+47) 999 99 999  
fornavn.etternavn@nordrefollo.kommune.no

Nær og nyskapende

Besøksadresse  
Nordre Follo Skole  
Galenvann 99, 9999 SKI

Postadresse  
Nordre Follo Skole  
Postboks 99, 9999 SKI

(+47) 99 99 99 99  
nordrefollo.kommune.no/nordrefollo-skole  
facebook.com/nordrefolokommune

nordrefollo-skole@nordrefollo.kommune.no  
Org.nr xxxx.xx.xxxxxx

Sort/hvitt, nivå 1:  
Sort strek på designelementet.

Farget, nivå 1:  
Blå strek på designelementet.

## 1.7 Annonser

Til høyre vises ulike eksempler på oppsett og farger på annonser.

Modulstørrelse: 144h x 80b.

Modulstørrelse: 181h x 122b.

Modulstørrelse: 107h x 164b.

Uttrykket er på nivå 2 i profilkartet.

Annonser må tilpasses innholdet og ulike medier.

**Nordre Follo**  
kommune

Ingress i 9 pt Encode Sans Regular. Lorem ipsum dolor sit amet, consectetur adipiscing elit, sed diam nonummy nibh euismod tincidunt ut laoreet dolore magna aliquam erat volutpat. Ut wisi enim ad minim veniam.

**Overskrift 1 - 20 pt  
Encode Sans Medium**

Brødtekst i 9 pt Encode Sans Regular. Lorem ipsum dolor sit amet, consectetur adipiscing elit, sed diam nonummy nibh euismod tincidunt ut laoreet dolore magna aliquam erat volutpat. Ut wisi enim ad minim veniam, quis nostrud exerci tation ullamcorper suscipit lobortis nisl ut aliquip ex ea commodo consequat.

**Overskrift 2 - 12 pt  
Encode Sans Medium**

Brødtekst i 9 pt Encode Sans Regular. Lorem ipsum dolor sit amet, consectetur adipiscing elit, sed diam nonummy nibh euismod tincidunt ut laoreet dolore magna aliquam erat volutpat.

**Ut wisi enim ad minim veniam**  
Quis nostrud exerci tation ullamcorper suscipit lobortis nisl ut aliquip ex ea commodo consequat.

### Eksempel

Modulstørrelse: 144h x 80b.

**Nordre Follo**  
kommune

Ingress i 9 pt Encode Sans Regular. Lorem ipsum dolor sit amet, consectetur adipiscing elit, sed diam nonummy nibh euismod tincidunt ut laoreet dolore magna aliquam erat volutpat. Ut wisi enim ad minim veniam.

**Overskrift 1 - 20 pt  
Encode Sans Medium**

Brødtekst i 9 pt Encode Sans Regular. Lorem ipsum dolor sit amet, consectetur adipiscing elit, sed diam nonummy nibh euismod tincidunt ut laoreet dolore magna aliquam erat volutpat. Ut wisi enim ad minim veniam, quis nostrud exerci tation ullamcorper suscipit lobortis nisl ut aliquip ex ea commodo consequat.

**Overskrift 2 - 12 pt  
Encode Sans Medium**

Brødtekst i 9 pt Encode Sans Regular. Lorem ipsum dolor sit amet, consectetur adipiscing elit, sed diam nonummy nibh euismod tincidunt ut laoreet dolore magna aliquam erat volutpat.

**Ut wisi enim ad minim veniam**  
Quis nostrud exerci tation ullamcorper suscipit lobortis nisl ut aliquip ex ea commodo consequat.

**Nordre Follo**  
kommune



**Overskrift 1 - 20 pt  
Encode Sans Medium**

Brødtekst i 9 pt Encode Sans Regular. Lorem ipsum dolor sit amet, consectetur adipiscing elit, sed diam nonummy nibh euismod tincidunt ut laoreet dolore magna aliquam erat volutpat. Ut wisi enim ad minim veniam, quis nostrud exerci tation ullamcorper suscipit lobortis nisl ut aliquip ex ea commodo consequat.

**Overskrift 2 - 12 pt Encode Sans Medium**

Brødtekst i 9 pt Encode Sans Regular. Lorem ipsum dolor sit amet, consectetur adipiscing elit, sed diam nonummy nibh euismod tincidunt ut laoreet dolore magna aliquam erat volutpat.

**Ut wisi enim ad minim veniam**  
Quis nostrud exerci tation ullamcorper suscipit lobortis nisl ut aliquip ex ea commodo consequat.

**Ut wisi enim ad minim veniam**  
Quis nostrud exerci tation ullamcorper suscipit lobortis nisl ut aliquip ex ea commodo consequat.

**Nær og nyskapende**

Besøksadresse: ☎ +47 99 99 99 99 | @nordfollakommune

### Eksempel

Modulstørrelse: 181h x 122b.


**Nordre Follo**  
kommune

**Overskrift 1 - 20 pt  
Encode Sans Medium**

Brødtekst i 9 pt Encode Sans Regular. Lorem ipsum dolor sit amet, consectetur adipiscing elit, sed diam nonummy nibh euismod tincidunt ut laoreet dolore magna aliquam erat volutpat. Ut wisi enim ad minim veniam, quis nostrud exerci tation ullamcorper suscipit lobortis nisl ut aliquip ex ea commodo consequat.

**Overskrift 2 - 12 pt  
Encode Sans Medium**

Brødtekst i 9 pt Encode Sans Regular. Lorem ipsum dolor sit amet, consectetur adipiscing elit, sed diam nonummy nibh euismod tincidunt ut laoreet dolore magna aliquam erat volutpat.



### Eksempel

Modulstørrelse: 107h x 164b.

## 1.8 Presentasjoner

Presentasjonsmalen bruker du på samme måte som en vanlig PowerPoint-mal og klikker på Nytt lysbilde for å få opp ulike varianter. I tillegg har vi noen egne lysbilder for Nordre Follo kommune. De ligger på venstre side når du er inne i PowerPoint.

A – Forsidemal i kommunens hovedfarge. Malen har logo, sentrert tekstfelt og designelement i bakgrunnen.

B – Kapittelside i kommunens hovedfarge. Siden har logo, venstrestilt tittel og tekstfelt med negativt designelement.

C – Tekstside med logo og bølge/strek fra designelement med visjon.

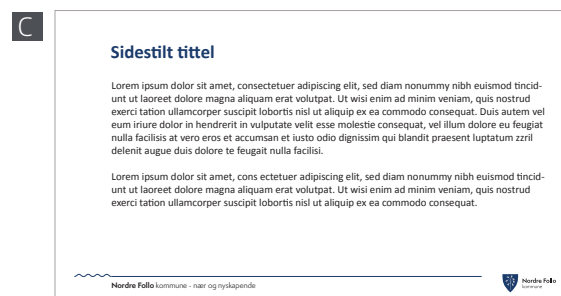
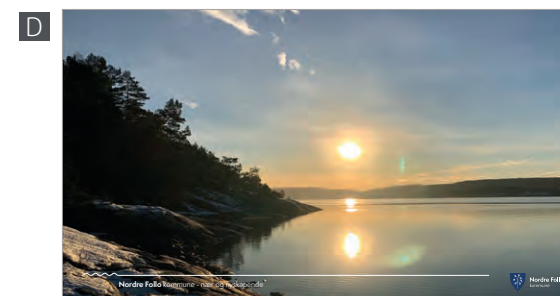
D – Bildeside med logo og bølge/strek fra designelement med visjon.

E – Kombinert tekst og bildeside med logo og bølge/strek fra designelement med visjon.

F – Avslutning.

Uttrykket er på nivå 1 i profilkartet.

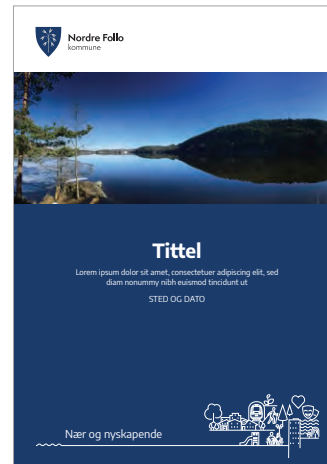
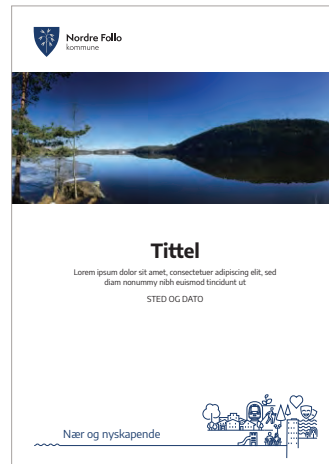
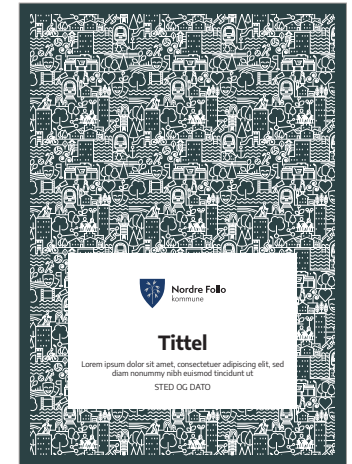
Husk å holde presentasjonen ryddig og luftig.



## 1.9 Forsider

Her er det eksempler på ulike forsider.

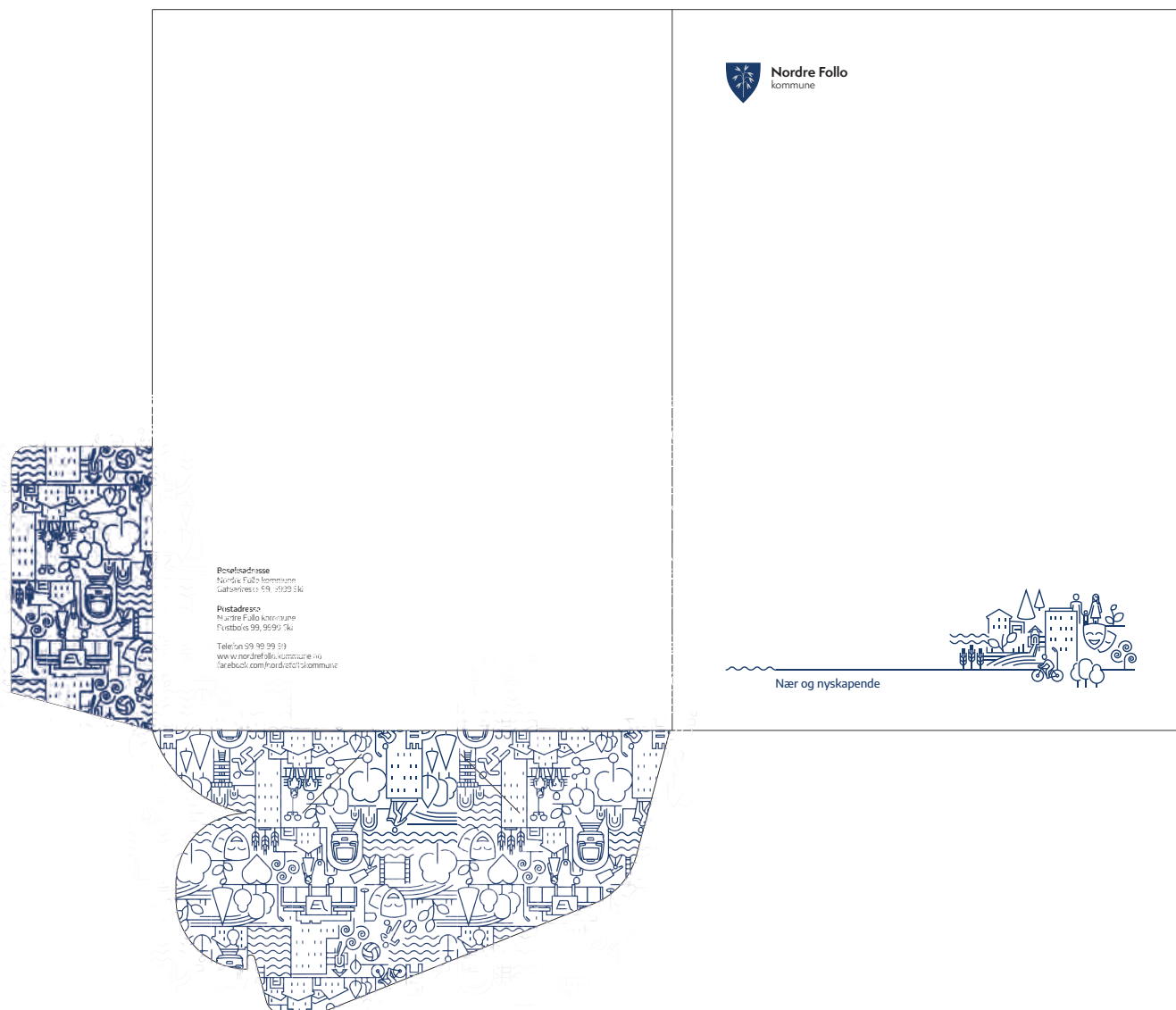
Uttrykket er på nivå 2 i profilkartet.



## 1.10 Omslagsmappe

Eksempel på omslagsmappe i til A4 innlegg.

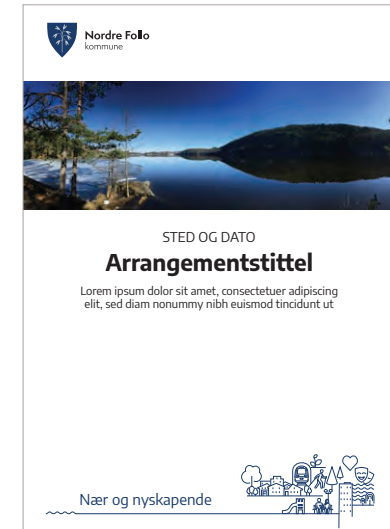
Uttrykket er på nivå 2 i profilkartet.



## 1.11 Trykksaker

Eksempler på plakater. Her kan man benytte seg av alle fargevariantene, i tillegg til hele eller delere av designelementet.

Uttrykket er på nivå 2 i profilkartet. Se informasjon om plassering av eksterne logoer i kap. 3.2.13.





# 1.11 Trykksaker

Eksempler på brosjyrer, invitasjoner, program mm.

Uttrykket er på nivå 2 i profilkartet.

**Dolesequ ihusæperum sadolorum nobis acce cus enihii gendatis sit occae volore pro.**

Utamuis da utem queo fit, nobis quo tris ut ipsunt qui volotrem quante rependae con plabo. Cas ex est ide oblapta tendat equatrem fectop abbas sam remum quantini. Nihil, offic borea, simpedi dantiosi il etur nolupta tempore mandigent ad ut nam, omnidior etandem exit laud, repudi mi, conuque ametet albusibus doluptatis verfer et at resutatniqui cum sit aut estducam abo. Nam i ento octae, quatquo de

Has can dromephe program bilide etur megionelidit pleserum.

On exola cupia aut uos nobilitatem, Eliberatio quibus, velis simas quis volore moluptibus pleserum. Gatur, sed molorum etur ma cone dolorem latam quae eu id effere aut velent volui, seque mi, vellum fugis.

Has dolorem eos simidris rem que rem di dicitit quatquam eaque volores fuctoria eoo dolo conuemes, quam sequunt otatum endent ad nudo ad ut aut oblapta statur?

Apogai galuemes pleserandi tennere voluptaturit dolo blabo. Ad quas et exerferum monsequam ad es nobilatem qui berum eos nam tenent aut ad etare, qui ferum verandunt labor re as no non et, con emend.

Sita tenem eteloe opamus optium rem et volo cone, sandam vendem veit sam quada magnef psonidita, sda ne pro deoat istomptatur at lique et dunt magisquam fugis conuemes libetorem fugit volo voluptaqas, voluptatem libitit eteo qualemis is miniscid moluptat quam quamuis.

**Overskrift**

Sted og dato

Venid sed quiderum enim res aperum soloribus inatur?

Nordre Follo kommune

**Over**

Over

Over

Over

**Overskrift**

Over

Over

**Overskrift**

Over

Over

**Overskrift**

Over

Over

**Overskrift**

Over

Over

**Overskrift**

Artist/aktivitet

Artist/aktivitet

Artist/aktivitet

Artist/aktivitet

Artist/aktivitet

BIBLIOTEKET

## 1.12 Roll-up

Eksempler på ulike uttrykk på roll-ups.  
 Dette uttrykket kan også benyttes på flyers.

Uttrykket er på nivå 2 i profilkartet.  
 Se informasjon om plassering av eksterne  
 logoer i kap. 3.2.13.



## 1.13 Stempel

A. Stempel for Nordre Follo kommune + Rett kopi.

B. Stempel for Nordre Follo kommune.

A **Rett kopi**



B  Nordre Follo  
kommune



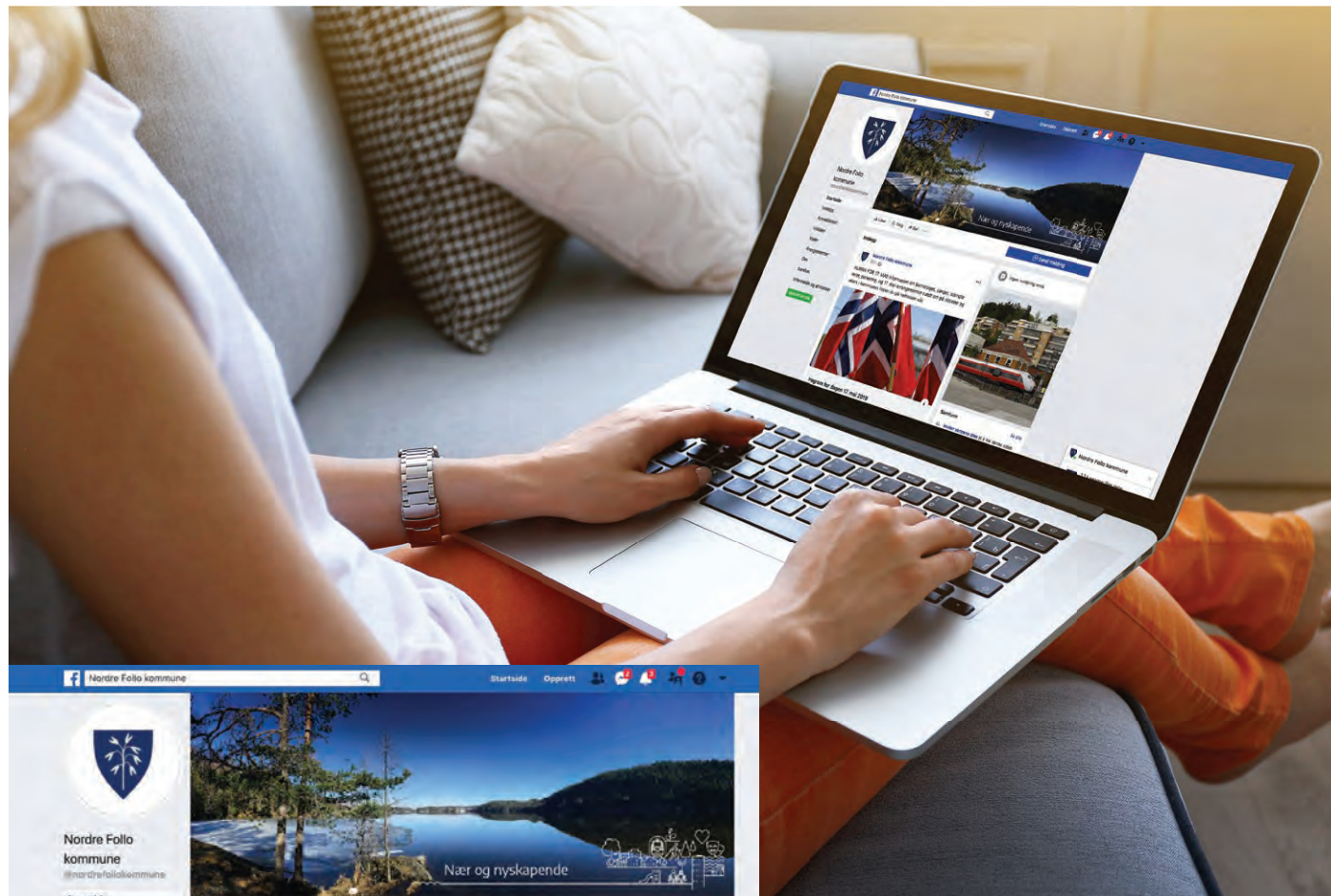
## 1.14 Digitale kanaler

### Nordre Follo kommune

På kommunens hovedsider i sosiale medier bruker vi kun kommunevåpen som profilbilde. Kontonavnet er navnetrekket Nordre Follo kommune.

Det er viktig at clear space og minimumstørrelse overholdes for at kommunevåpenet skal fremstå visuelt riktig og gjenkjennelig.

I coverbilde kan visjon og deler av designelementet være med. Se illustrasjon til høyre.



## 1.14 Digitale kanaler

### Virksomhet/tjenestested i Nordre Follo kommune

Virksomhet/tjenestested kan ha egne sider i sosiale medier.

Sidene skal kun ha kommunevåpen som profilbilde. Kontonavnet er navnet på virksomheten/tjenestestedet.

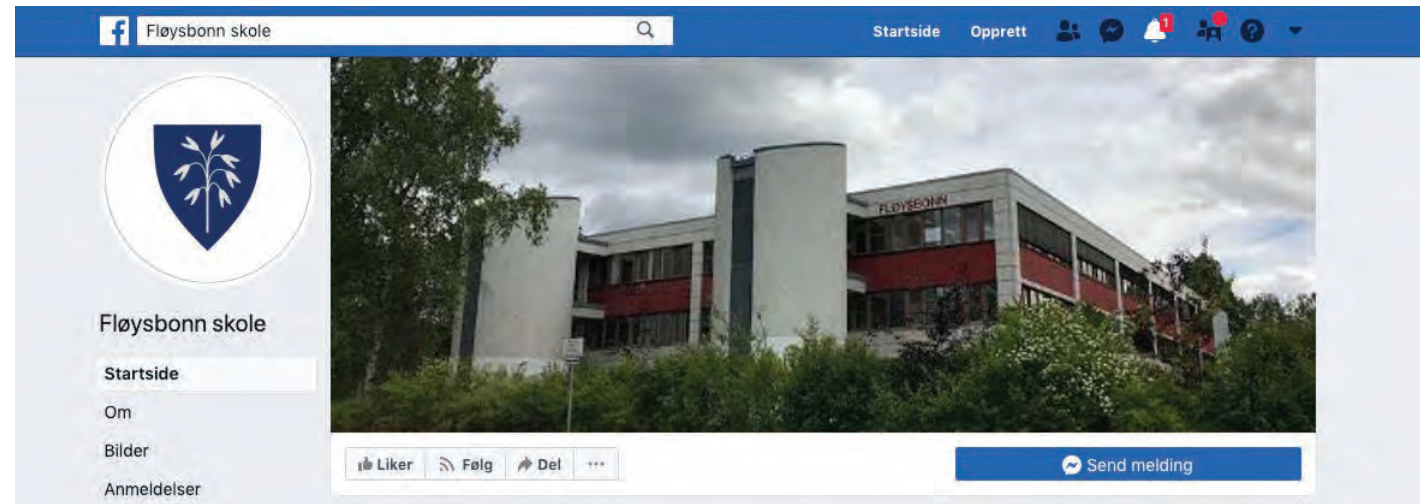
Det er viktig at clear space og minimumstørrelse overholdes for at kommunevåpenet skal fremstå visuelt riktig og gjenkjennelig.

Virksomhet/tjenestested skal bruke et profilbilde som illustrerer hvem de er.

## 1.15 Digitale nyhetsbrev

Nyhetsbrev er en effektiv kommunikasjonskanal både internt og eksternt. God design og illustrasjoner bidrar til brevet blir lest.

Se eksempel til høyre.



## 2.1 Kjøretøy

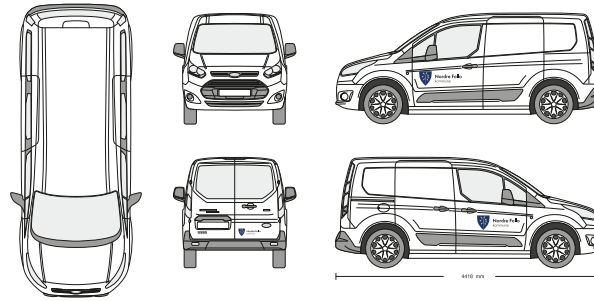
Regler for profilering av kjøretøy i Nordre Follo kommune:

1. Biler skal være hvite og merkes med med kommunens logo.
3. De skal også merkes med tjenesteområde etter nærmere retningslinjer. Se s. 76.
4. Logo og navn skal plasseres på forhåndsdefinerte steder.

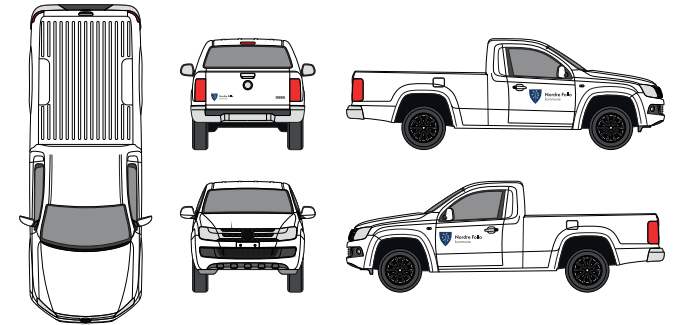
Merkene skal ha samme størrelse, uavhengig av størrelsen på kjøretøyet.

Se eksempler til høyre.

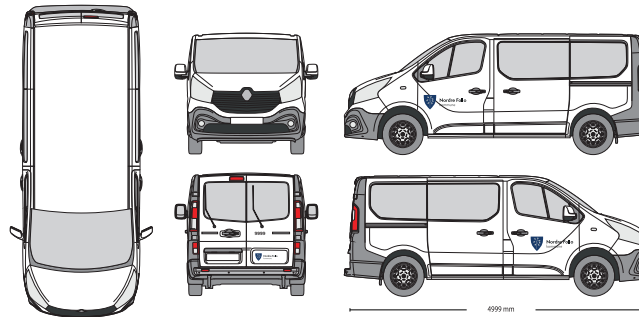
**Eksempel:**  
Ford Transit Connect.



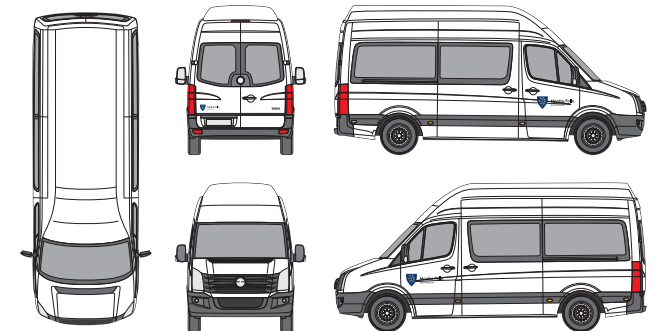
**Eksempel:**  
Volkswagen Amarok.



**Eksempel:**  
Renault Trafic.

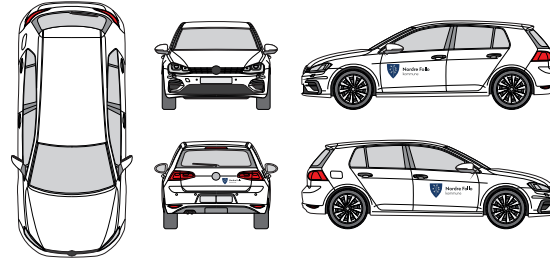


**Eksempel:**  
Volkswagen Crafter.

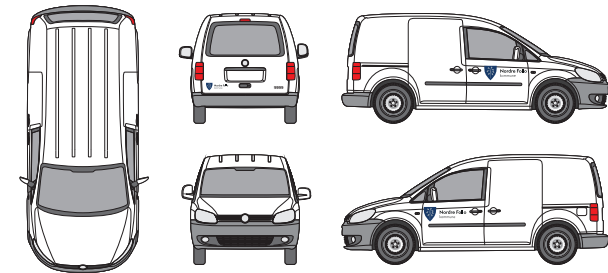


## 2.1 Kjøretøy

**Eksempel:**  
Volkswagen Golf.



**Eksempel:**  
Volkswagen Caddy.



**Profilering av kjøretøy**  
[Kommunevåpen med navnetrekk]



Kommunevåpen med navnetrekk.  
Plassering: Framdør høyre og venstre side.



Kommunevåpen med navnetrekk.  
Plassering: Bakside.

**9999**

Evt. ID-nummer med fire siffer.  
Plassering: Bakside.

## 2.1 Kjøretøy

Når vi merker kjøretøy med logo og tjenesteområde skal dette gjøres i to nivåer.

**Nivå 1** skal alltid være Nordre Follo kommune.

**Nivå 2** skal som hovedregel være tjenesteområde.

Minimum clear space og plassering av tjenesteområde skal følge retningslinjene vist til høyre.

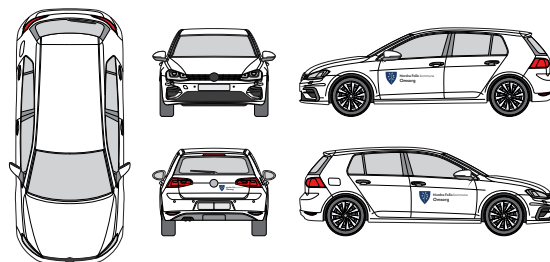
Navnetrekk med tjenesteområde er sentrert i våpenskjoldets høyde merket "A".

Nivå 1: Navnetrekket Nordre Follo skrives i Semplicita Pro Bold, kommune skrives i Semplicita Pro Regular, men med samme fontstørrelse.

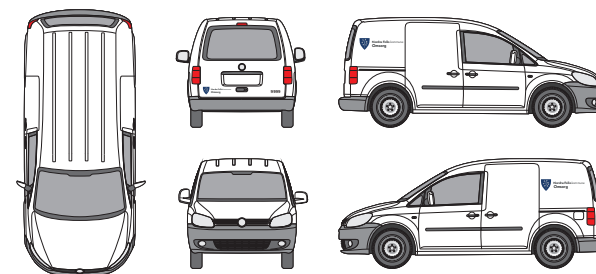
Nivå 2: Tjenesteområde skrives i Semplicita Pro Bold.

Størrelsesforholdet på fonten til nivå 1 og 2 skal være som vist til høyre.

**Eksempel:**  
Volkswagen Golf.



**Eksempel:**  
Volkswagen Caddy.



**Nivå 1:**  
Skal alltid være Nordre Follo kommune.



**Nordre Follo** kommune  
**Omsorg**

**Nivå 2:**  
Skal som hovedregel være tjenesteområde.



**Profilering av kjøretøy**  
[Kommunevåpen med navnetrekk + tjenesteområde]



**Nordre Follo** kommune  
**Omsorg**

Kommunevåpen med navnetrekk.  
Plassering: Framdør høyre og venstre side.



**Nordre Follo** kommune  
**Omsorg**

Kommunevåpen med navnetrekk.  
Plassering: Baksida.

**9999**

Evt. ID-nummer med fire siffer.  
Plassering: Baksida.



## 2.2 Maskiner

Regler for profilering av maskiner i Nordre Follo kommune:

1. Maskiner skal ha en felles signalfarge og merkes med kommunens logo.
3. De skal også merkes med tjenesteområde etter nærmere retningslinjer. Se s. 76.
4. Logo og navn skal plasseres på forhåndsdefinerte steder.

Se illustrasjon til høyre.

### Profilering av maskiner [Kommunevåpen med navnetrekk]



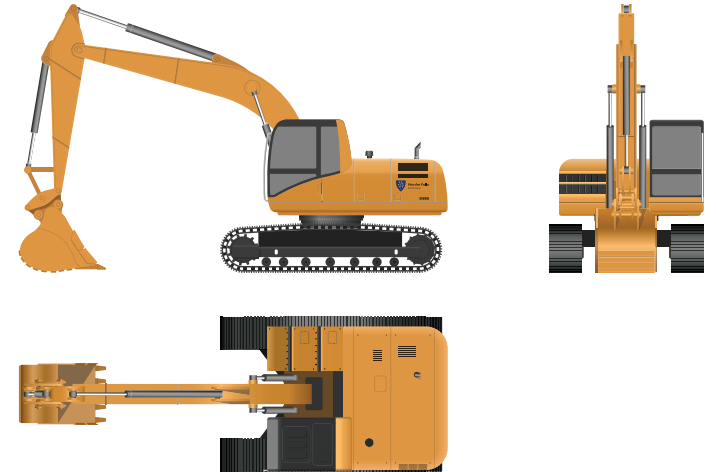
## Nordre Follo kommune

Kommunevåpen med navnetrekk.  
Plassering: Høyre og venstre side.

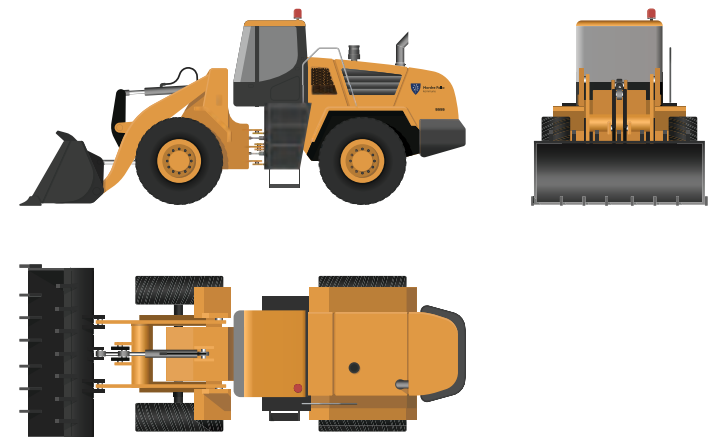
### 9999

Evt. ID-nummer med fire siffer.  
Plassering: Høyre og venstre side.

### Eksempel: Gravemaskin.



### Eksempel: Hjullaster.



## 2.3 Profilering av arbeidstøy

Mange ansatte i Nordre Follo kommune har arbeidstøy levert av arbeidsgiver. Arbeidstøyet skal ha kommunens logo sentralt plassert. Velg den versjonen av Kommunevåpen med navnetrekk som passer best til klesplagget.

Kommunens visjon kan plasseres på et egnet sted.

Se eksempler til høyre.



## 2.3 Profilering av arbeidstøy





## 2.4 Kumlokk

Kommunale kumlokk skal ha våpenskjoldet til Nordre Follo kommune plassert slik eksempelet viser.

Våpenskjoldet skal preges positivt og akset skal være negativt.





KULLE HUNDEN SPISERI

P-hus

P-hus

# 6. SKILT

1. Retningslinjer
  - 1.1 Krav til skilting
  - 1.2 Søknadsplikt
  - 1.3 Farge på kommunevåpen
  - 1.4 Farge på tekst
  - 1.5 Farge på skilt
  - 1.6 Tekst og størrelse
  - 1.7 Skilt og lesbarhet
  - 1.8 Tekst
  - 1.9 Linjeavstand
  - 1.10 Kontrast
  - 1.11 Plassering
  - 1.12 Belysning og lysforhold
  - 1.13 Montering
2. Midlertidig skilt
  - 2.1 Skilt på byggeplass
  - 2.2 Skilt på vegg - midlertidige bygg
  - 2.3 Skilt på anleggsplass
3. Permanent skilt - Utvendig
  - 3.1 Fasadeskilt med kommunevåpen og navn på virksomhet/tjenestested - en linje
  - 3.2 Fasadeskilt med kommunevåpen og navn på virksomhet/tjenestested - to linje
  - 3.3 Orienteringsskilt
  - 3.4 Henvisningsskilt
  - 3.5 Anvisningsskilt på vegg
  - 3.6 Inngangsskilt
4. Permanent skilt - Innvendig
  - 4.1 Prinsipper ved innvendig skilt
  - 4.2 Informasjonsskilt
  - 4.3 Merking på glass
  - 4.4 Innvendig orienteringsskilt
  - 4.5 Innvendig henvisningsskilt
  - 4.6 Stedsskilt
  - 4.7 Dørskilt og romnummer
  - 4.8 Taktile skilt
5. Piktogram
  - 5.1 Piktogram
  - 5.2 Anbefalte piktogram



## 1.1 Krav til skilting

### Skiltingen skal være

- ensartet og helhetlig.
- lett å forstå, opplysende og gjenkjennelig.
- av god kvalitet, styrke og synliggjøre kommunens profil.
- fleksibel og kunne tilpasses ulike behov og endringer.
- universelt utformet.

### All skilting skal tilfredstille krav i

- 1) Plan- og bygningsloven §§ 20-2, 29-1, 29-2 og 30-3, byggteknisk forskrift (TEK) og byggsaksforskriften (SAK) samt relevante bestemmelser i kommune- og/eller reguleringsplan.
- 2) Vegloven § 33.
- 3) Friluftsløven § 13.
- 4) NS 3041 - Skilting - veiledning for plassering og detaljer.
- 5) NS-ISO 3864 - Varselfarger og varselskilt.



## 1.2 Søknadsplikt

### Tiltak som krever søknad og tillatelse fra kommune (generell regel)

Plassering av skilt- og reklameinnretninger er søknadspliktig etter plan- og bygningsloven (pbl) § 20-2, jf. § 20-1 bokstav i. Hovedregelen er at søknad om tillatelse må sendes inn av et ansvarlig foretak på vegne av tiltakshaver. Mindre skilt- og reklameinnretninger kan forestås av tiltakshaver eller er unntatt søknadsplikt, jf. pbl §§ 20-4 og 20-5 og byggesaksforskriften (SAK) §§ 3-1 bokstav d og 4-1 bokstav e punkt 4.

### Tiltak som ikke krever søknad eller tillatelse

Skilt og reklameinnretning inntil 3,0 m<sup>2</sup> som monteres flatt på vegg kreves ikke søknad eller tillatelse. Unntaket omfatter ikke montering av flere skilt- og reklameinnretninger på samme fasade, jf byggesaksforskriften (SAK) § 4-1 bokstav e punkt 4.

## 1.3 Farge på kommunevåpen

Avhengig av kommunevåpenet skal trykkes, folieres eller er i folie på lakk skal fargene være som spesifisert i tabellen.

	Trykk	Trykk	Lakk	Folie
Blå	PMS 541 C	CMYK 100/86/33/16	RAL 5010	3M - SC 80-003
Sølv	PMS 877 C	CMYK 8/5/7/16	RAL 9006	3M - SC 80-58

## 1.4 Farge på tekst

	Trykk	Trykk	Lakk	Folie
Blå	PMS 541 C	CMYK 100/86/33/16	RAL 5010	3M - SC 80-003
Hvit		CMYK 0/0/0/0	RAL 9003	3M - SC 80-22

## 1.5 Farge på skilt

	Trykk	Trykk	Lakk	Folie
Blå	PMS 541 C	CMYK 100/86/33/16	RAL 5010	3M - SC 80-003
Hvit		CMYK 0/0/0/0	RAL 9003	3M - SC 80-22

## 1.6 Tekst og størrelse

Skrifttypen skal være Semplicita Pro Bold på navnetrekk eller virksomhet/tjenestested. Ordet/navnet skal begynne med stor forbokstav og ellers ha små bokstaver. Ord skal ikke understrekes, utheves eller settes i kursiv. All annen tekst skal være Encode Sans.

Leseavstand	Bokstavhøyde	Skilthøyde
3 meter	30 millimeter	60 millimeter
5 meter	50 millimeter	100 millimeter
10 meter	75 millimeter	150 millimeter
18 meter	120 millimeter	240 millimeter
20 meter	150 millimeter	300 millimeter
30 meter	300 millimeter	600 millimeter
50 meter	500 millimeter	1000 millimeter

## 1.7 Skilt og lesbarhet

Det stilles krav til kontrast mellom skrift og bakgrunnen på skilt. Like viktig er det at skriftens størrelse er tilpasset den som skal lese informasjonen. Avstanden til skiltet bestemmer hvor store bokstavene skal være for at informasjonene skal være mulig å lese. Hovedbudskapet må kunne leses på avstand. For at skiltet skal få optimal oppmerksomhet stilles det krav til:

- tekst
- linjeavstand
- kontrast
- plassering
- belysning og lysforhold

## 1.8 Tekst

Teksten må ha riktig størrelse i forhold til avstanden. Se størrelsesforhold i tabellen Tekst og størrelse, kap 6.1.6.

Luminanskontrasten mellom tekst og bakgrunnsfarge bør være minimum 0,8.

For å bidra til et tydelig uttrykk er det viktig å bruke fonter som er tilpasset DIFIs retningslinjer for universell utforming:

- Skrifttypen må være uten serfiffer.
- Fontsnittet skal være åpent.
- Fontsnittet skal ha lik strektykkelse (vekt) i overgangene.
- Fontsnittet skal ha god over-/underlengde.
- Dette ivaretas ved bruk av riktig font

## 1.9 Linjeavstand

Linjeavstanden må tilpasses størrelsen på bokstavene og ønsket leseavstand. Linjeavstanden skal være 10 % større enn skriftstørrelsen. Eksempel: Med bokstavhøyde 30 mm skal linjeavstand minst være 33 mm. Teksten på skiltet skal være kort og konsis.

## 1.10 Kontrast

Svaksynte er ikke en entydig gruppe. Det er derfor ikke mulig å si hvilken fargekontrast som er best.

Størst mulig kontrast sikrer likevel god lesbarhet på alle meningsbærende flater.

Kontrast måles ut fra lysstyrke, der maksimal kontrast er 21:1 for svart mot hvit. Det spiller ingen rolle for kontrastmåling hva som er for- og bakgrunnsfarge, men brukeropplevelsen vil være ulik.

## 1.11 Plassering

Skilt skal plasseres slik at det ikke er fare for sammenstøt ved alminnelig ferdsel. Det skal være mulig å ta seg frem til skiltet. Det skal være godt synlig fra både stående og sittende stilling. Høydeplassering for skilt på vegg med leseavstand mindre enn 2 m skal være 1,5 m fra gulvet, målt fra skiltets underkant. Størrelse og plassering skal tilpasses etter informasjonsmengden. Skilt skal ikke stå i motlys og det skal være god belysning i området rundt skiltet.

## 1.12 Belysning og lysforhold

For å oppnå god lesbarhet er det viktig at skiltet er synlig mot bakgrunnen, og at det får tilstrekkelig lys ved skiftende lysforhold. Følgende retningslinjer skal derfor følges:

- 1) Skilt med egen lyskasse gir god lesbarhet. For andre skilttyper kan det være behov for egen utvendig lyskilde montert i nærheten. Lyskilden skal da plasseres slik at man kan komme inntil skiltet uten å skygge for lyset.
- 2) Belysningen må ikke kaste skygge og reflekser på skiltet.
- 3) Skiltet skal plasseres slik at det ikke forekommer blanding fra kunstige eller naturlige lyskilder.
- 4) Der det skal monteres lys på skilt bør belysningskilden ha lysstyrke 50 lux.

## 1.13 Montering


Skiltet skal monteres på en måte som ikke innbyr til hæververk. Skilt skal skrues fast. Hvis dette ikke er mulig, skal det limes.

## 2.1 Skilt på byggeplass

Nordre Follo kommune har i hovedsak tre typer byggeplasser; etablering av nybygg, rehabilitering av eksisterende bygg og anleggsplasser for veg- og ledningsarbeid. På byggeplasser for nybygg/rehabilitering av bygg skal det brukes skilt som tydelig viser at det er Nordre Follo kommune som er byggherre. Disse skiltene lages og monteres av entreprenør.


### Utforming og materiale

- Nordre Follo kommunes logo og anleggets navn skal alltid stå øverst. Se regler for bruk av logo i kap. 3.2.1 Kommunevåpen med navnetrekk.
- Skiltet skal ha en illustrasjon av anlegget.
- Informasjonsmengden bør begrenses.
- For veg- og ledningsarbeid brukes flyttbare skilt. Skriv hvilket arbeid som utføres på refleksfolie, som skiftes fra prosjekt til prosjekt.
- Skrifttype er Encode Sans



**Nordre Follo**  
kommune

## Her kommer Nordre Follo bo- og servicesenter



Byggherre: **Nordre Follo kommune**

Prosjektledelse: **Nordre Follo kommune**

Byggeledelse: **Nordre Follo kommune**

Arkitekt: **Nordre Follo kommune**

Hovedleverandør: Nordre Follo kommune	Rør/sanitæranlegg Nordre Follo kommune
Underleverandører: Nordre Follo kommune	Elektro/ventilasjon: Nordre Follo kommune
Betongleverase: Nordre Follo kommune	Trearbeid: Nordre Follo kommune
Takkonstruksjon/stålarbeid: Nordre Follo kommune	Grunnarbeid/graving: Nordre Follo kommune

## 2.2 Skilt på vegg - midlertidige bygg

På bygninger som er midlertidig i bruk til kommunal virksomhet kan det monteres enklere skilt, der kommunevåpen og enhetens navn er limt på bakgrunnen.

### Utforming og materiale

- Situasjon og fasade avgjør hvor på bygget skiltet skal plasseres.
- Skiltet lages i aluminium med sarg og skjult montering.
- Skiltet skal ha matt overflate.
- Skiltets høyde skal være ca. 50 cm. Lengden bestemmes av enhetens navn.
- Skiltet skal være flatt.
- Størrelsen på skriften skal tilpasses byggets/fasadens størrelse. Anbefalt høyde på bokstavene er 25-30 cm.
- Unngå skilt på glassflater. Hvis det er nødvendig med skilt, skal man benytte ren, matt hvit farge.



## 2.3 Skilt på anleggsplass

Skilt på anleggsplass skal sikre fremkommelighet og gjøre anleggsområdet synlig. Det skal være enkelt og intuitivt å finne veien og det skal anlegges vei uten hinder og med fast dekke forbi området.

### Retningslinjer

- Anleggsområdet skal sikres fysisk og merkes med tydelig kontrast, synlig for personer med nedsatt syn.
- Alternativ adkomstvei i anleggsperioden skal ha henvisningsskilt med retning.
- Alternativ adkomstvei skal være uten hinder.
- Skilt skal ikke gi fare for sammenstøt.
- Skilt skal monteres med fri høyde 2,2 m fra bakken til underkanten av skiltet.



### 3.1 Fasadeskilt med kommunevåpen og navn på virksomhet/ tjenestested - en linje

Alle kommunale bygg skal ha utvendig skilt med Nordre Follo kommunevåpen og navn på enheten. Kommunevåpenet skal stå til venstre. Utvendig skilt på fasadevegg skal være synlig fra adkomstsiden.

#### Utforming og materiale

- Bokstavene skal være i robust materiale, tilpasset byggets estetikk og fasade.
- Det skal være holdbart i all slags vær og ivareta kontrast mellom bokstaver og bakgrunnsfarge over tid.
- Situasjon og fasade avgjør hvor på bygget skiltet skal plasseres.
- Det skal være minimum 40 % lyshetsgradsforskjell mellom farge på bokstaver og bakgrunnsfarge.
- Enhetens navn skrives med stor forbokstav og ellers små bokstaver.
- Området rundt skiltet skal ha direkte belysning i tillegg til generell belysning av uteområdet.
- Lyskilder skal ikke gi blending.



# Nordre Follo skole



#### Fasadeskilt med kommunevåpen og enhetens navn på en linje

Navnet skal være 50 % av høyden på kommunevåpen, merket A.

Avstand fra kommunevåpen til navnet skal være 30 % av høyden på kommunevåpen, merket B.

Enhetens navn skal være sentrert ut fra høyden på kommunevåpen, merket C.

Se størrelsesforholdet i kap. 6.1.6.

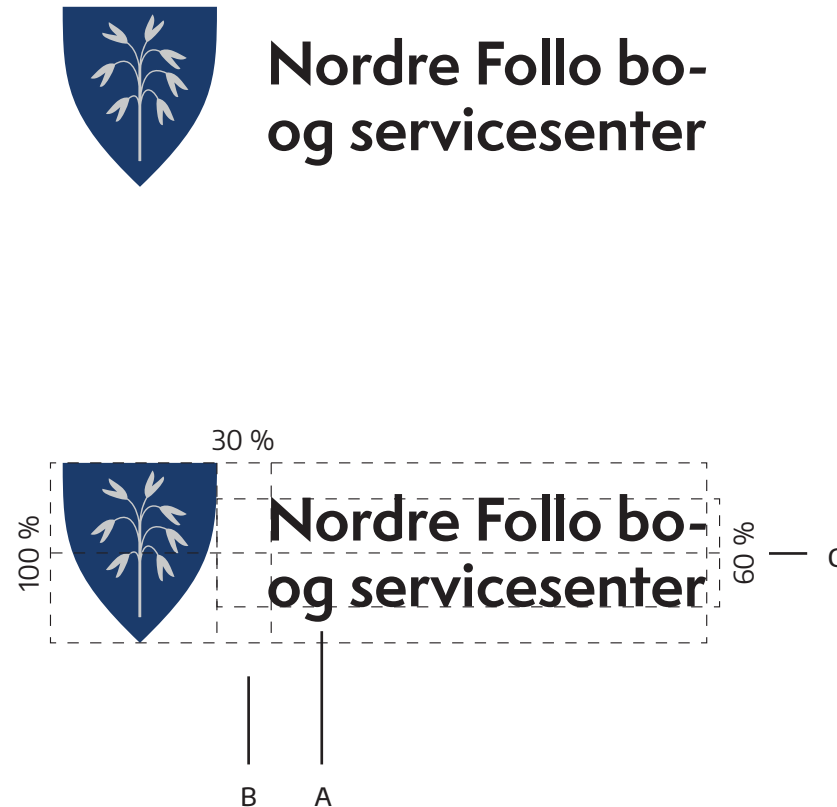


### 3.2 Fasadeskilt med kommunevåpen og navn på virksomhet/ tjenestested - to linjer

Alle kommunale bygg skal ha utvendig skilt med Nordre Follo kommunevåpen og navn på enheten. Kommunevåpenet skal stå til venstre. Utvendig skilt på fasadevegg skal være synlig fra adkomstsiden.

#### Utforming og materiale

- Bokstavene skal være i robust materiale, tilpasset byggets estetikk og fasade.
- Det skal være holdbart i all slags vær og ivareta kontrast mellom bokstaver og bakgrunnsfarge over tid.
- Situasjon og fasade avgjør hvor på bygget skiltet skal plasseres.
- Det skal være minimum 40 % lyshetsgradsforskjell mellom farge på bokstaver og bakgrunnsfarge.
- Enhetens navn skrives med stor forbokstav og ellers små bokstaver.
- Området rundt skiltet skal ha direkte belysning, i tillegg til generell belysning av uteområdet.
- Lyskilder skal ikke gi blending.



#### Fasadeskilt med kommunevåpen og enhetens navn på to linjer

Navnet skal være 60 % av høyden over to linjer på kommunevåpen, merket A.

Avstand fra kommunevåpen til navnet skal være 30% av høyden på kommunevåpen, merket B.

Enhetens navn skal være sentrert ut fra høyden på kommunevåpen, merket C.

Se størrelsesforholdet i kap. 6.1.6.

### 3.3 Orienteringsskilt

Orienteringsskilt er frittstående skilt som gir oversikt over områder og bygninger, atkomstveier og innganger til ulike enheter og funksjoner.

Skiltet plasseres lett synlig og tilgjengelig ved adkomstsiden til området/bygningene.



### Utforming og materiale

- Kommunevåpenet plasseres øverst i venstre hjørne sammen med området/bygningenes navn og adresse.
- Navnet skrives med skrifttype Semplicita Pro Bold med stor forbokstav og ellers små bokstaver.
- Skrifttype Encode Sans brukes i all annen tekst.
- Valg av fethet på skrift må tilpasses god lesbarhet.
- Skiltet skal ha en enkel illustrasjon over området/bygningenes utforming. Illustrasjonen skal alltid vise hvor hovedinngangen er. Teksten skal plasseres til venstre for illustrasjonen. Tekst og illustrasjon må henge sammen. Inngangene markeres med ulike bokstaver, som refereres i teksten.
- Skiltet skal ha et rødt merke ("Du står her") montert i tilknytning til illustrasjonen. Merket viser hvor du står i forhold til rom/retning av bygg/utemiljø. I tillegg skal det røde merket stå nederst på skilttavlen sammen med teksten "Du står her" for å forklare hva det røde merket betyr.
- Materialet skal være i aluminium.
- Bokstaver og skilttavle skal være i holdbart materiale.
- Skiltet skal ha flat overflate, ikke buet. Buede skilt gir mer reflekser.
- Skiltplaten skal ha matt overflate.  
Skiltplaten skal ha samme bunnfarge på begge sider.
- Skriftfargen skal være matt
- Skilthøyden skal være minimum 70 cm fra bakkenivå til underkanten av skiltet.
- Skiltet må være plasseres på et godt synlig sted, hvor det tas hensyn til vegetasjon og brøytekanter. Fotgjengere og rullestolbrukere bør kunne komme helt fram til skiltet.
- Området rundt skiltet bør være godt opplyst.

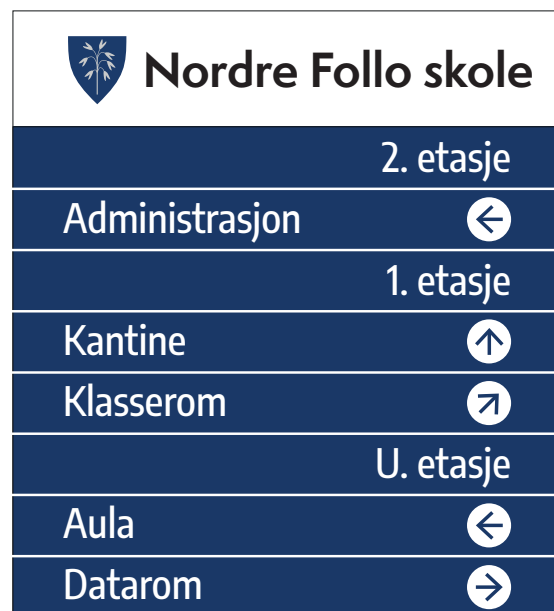
## 3.4 Henvisningsskilt

Større bygg med flere funksjoner bør ha henvisningsskilt med illustrasjon, som viser byggets utforming. Teksten skal stå til venstre for, eller under illustrasjonen. Tekst og illustrasjon må henge sammen. Illustrasjonen skal alltid vise hvor hovedinngang er og ha et rødt merke som viser "Du står her."

### Retningslinjer

- Henvisningsskilt skal plasseres på et lett synlig og tilgjengelig sted ved inngangen.
- Høydeplassering for skilt med leseavstand mindre enn 2 m bør være 1,4 m.
- Høydeplassering for skilt med leseavstand mer enn 2 m bør være 1,5 m.
- Ved blindeskrift skal skiltet plasseres med senterhøyde 1,2 m og skråstilles.
- Hvis mulig bør det benyttes taktil merking, enten blindeskrift eller opphøyde tall/bokstaver i en lesbar størrelse (minst 1-1,5 mm høyt).
- Det må være mulig å komme helt inntil et taktilt skilt.
- Skriftstørrelse skal tilpasses leseavstand ved atkomstiden til bygget.

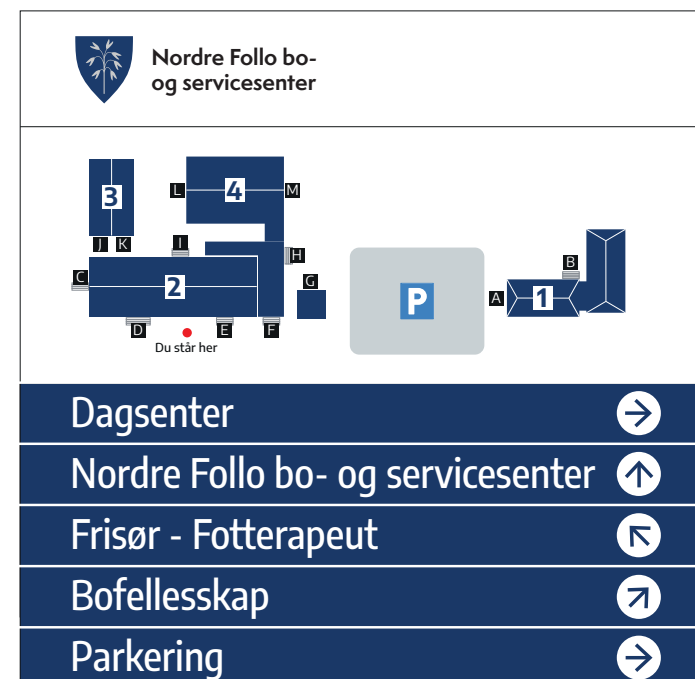
Se kap. 6.1.6 Skriftstørrelser



### Henvisningsskilt

Kommunevåpen og navn på virksomhet/tjenestested.  
 Uthevet tekst. Blindeskrift ved behov.  
 Uthevet etasjebetegnelse.  
 Uthevet symbol.

Maks høyde på skilt er 2,0 m.  
 Senterhøyde på skilt er 1,5 m.



### Henvisningsskilt med kart

Kommunevåpen og navn på virksomhet/tjenestested.  
 Uthevet tekst. Blindeskrift ved behov.  
 Uthevet etasjebetegnelse.  
 Uthevet symbol.

Maks høyde på skilt er 2,0 m.  
 Senterhøyde på skilt er 1,5 m.

### 3.5 Anvisningsskilt på vegg

Anvisningsskilt er plassert ved inngangsdøren. De gir oversikt over hvilke funksjoner bygget har og i hvilken etasje de er plassert.

Kommunevåpenet plasseres øverst til venstre sammen med enhetens navn. Skiltet plasseres over eller ved siden av hovedinngang eller bi-inngang.

Ved bruk av skiltplate skal denne være flat og ha samme bunnfarge på begge sider. Standard utforming på skiltplate skal være matt overflate og i farge blå (se kap. 6.1.3). Skriftfarge skal være matt hvit - evt. inverterte farger ved annen veggfarge. Mange svak-synte foretrekker mørk bunnfarge, da lys bakgrunn kan virke blendende.

Mørk bakgrunn med hvit tekst er valgt for anvisningsskilt på vegg. Se forøvrig veiledning til høyre for andre fasadefarger og materialer.



#### Alternativ 1

Skilt plasseres på vegg ved hovedinngang. Kommunevåpen og skriftstørrelse tilpasses lesbarhet og byggets arkitektur og farger. 0.8 luminanskontrast.

#### Alternativ 2

Skilt plasseres på vegg eller glass over hovedinngang evt. med bakplate. 0.8 luminanskontrast.

Bakgrunn	Bunnfarge	Tekst
Rød murstein, mørk stein	Hvit	Blå (se kap. 6.1.4)
Lys murstein, lys stein	Blå (se kap. 6.1.5)	Hvit
Hvitkalket vegg	Blå (se kap. 6.1.5)	Hvit
Grønn vegetasjon	Hvit	Blå (se kap. 6.1.4)

## 3.6 Inngangsskilt

### Inngangsskilt

Inngangen til kommunale bygg skal markeres med bokstaver som korresponderer med utvendig orienteringsskilt. I tillegg kan inngangene markeres med navnet på enheten. Er det flere enheter i bygget, anbefales innvendige orienteringsskilt.

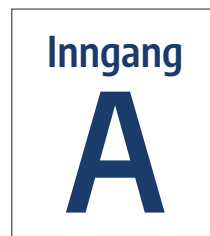
### Utforming og materiale

- Bokstavmarkeringen plasseres ved siden av, eller over inngangsdøren.
- Stor bokstav brukes for å markere innganger med referanse til orienteringsskiltet.
- Ord skal skrives med stor forbokstav og ellers små bokstaver, f.eks. "Hovedinngang".
- Luminanskontrasten mellom skrift og farge på bakgrunn skal være minimum 0,8.
- Skilt med bokstaver skal være i robust materiale.
- Bokstaver og skilttavle skal være holdbare med hensyn til kontrast mellom bokstaver og skilttavle.
- Skrifttype skal være Encode Sans.
- Skriftstørrelse skal tilpasses leseavstand ved atkomst siden til bygget. Se kap. 6.1.6 Skriftstørrelser.

A



B



### Fargevarianter

- A - Blått skilt med hvit tekst
- B - Hvitt skilt med blå tekst

Se fargeverdier i kap. 6.1.4 og 6.1.5.

A



B



## 4.1 Prinsipper for innvendig skilt

Nordre Follo kommune legger i utgangspunktet kriterier for universell utforming til grunn for all innvendig skilting. Følgende retningslinjer gjelder:

- Skilt, styrings- og betjeningspanel skal være lette å lese og oppfatte.
- Skiltet må ha tilstrekkelig store bokstaver i kontrastfarge til bakgrunnen – 0,8 luminanskontrast.
- Gode piktogrammer kan bidra til oversikt og erstatte plasskrevende informasjon.
- Farger kan gjøre det lettere å orientere seg.
- Det må være mulig å komme helt inntil et taktilt skilt.
- Skilt bør utformes med matt overflate.
- Unngå blanke overflater, som kan gi refleks.

### Fargevalg på skilt i Nordre Follo kommune

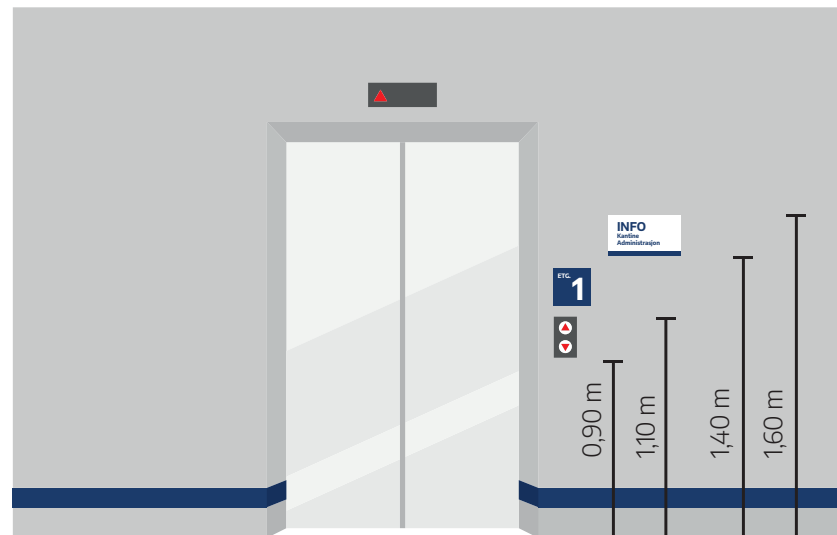
**Nordre Follo skole**

Hvit skrift på blå bakgrunn.  
Se fargeverdier i kap. 6.1.4 og 6.1.5.

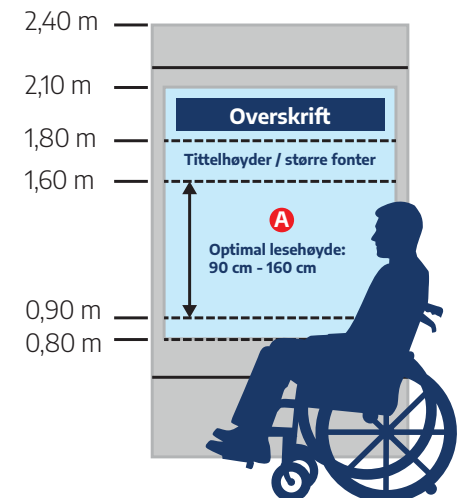
**Nordre Follo skole**

Blå tekst på hvit bakgrunn.  
Se fargeverdier i kap. 6.1.4 og 6.1.5.

### Plassering av skilt på vegg



### Høyder for rullestolbruker



## 4.2 Informasjonsskilt

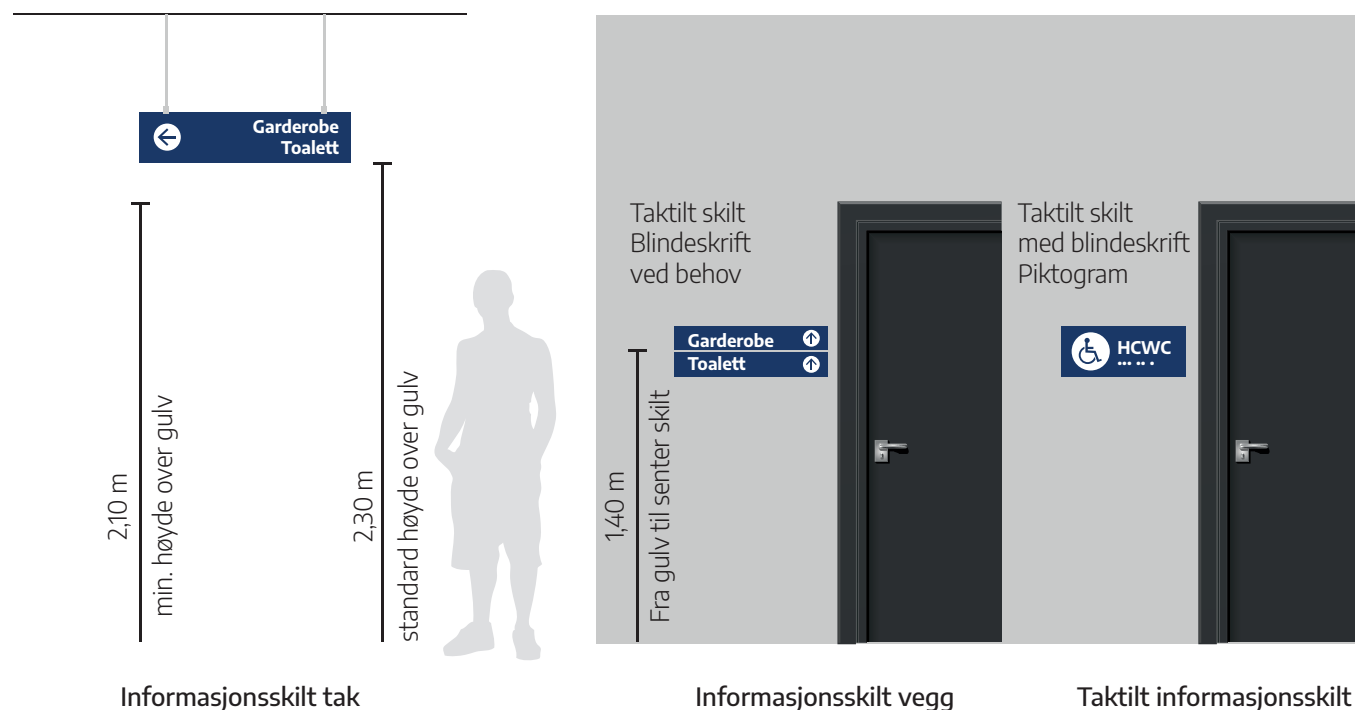
Informasjonsskilt kan henges på vegg ved dør, i taket eller festes på et frittstående element.

Avstand til underkanten på skiltet skal være 2,3 m. Ved lav takhøyde skal avstanden være minimum 2,1 m.

Skiltplaten skal være matt og ha samme farge på begge sider. Luminanskontrast mellom bakgrunn og bokstaver skal være 0,8.

Skiltene skal ha forklarende tekst i tillegg til ikoner/piktogram som forklarende symbol. Informasjonsskilt for handikappede skal alltid plasseres med senterhøyde på 1,4 m og ha taktile bokstaver eller piktogram og blindeskrift.

### Plassering av informasjonsskilt i taket og på vegg





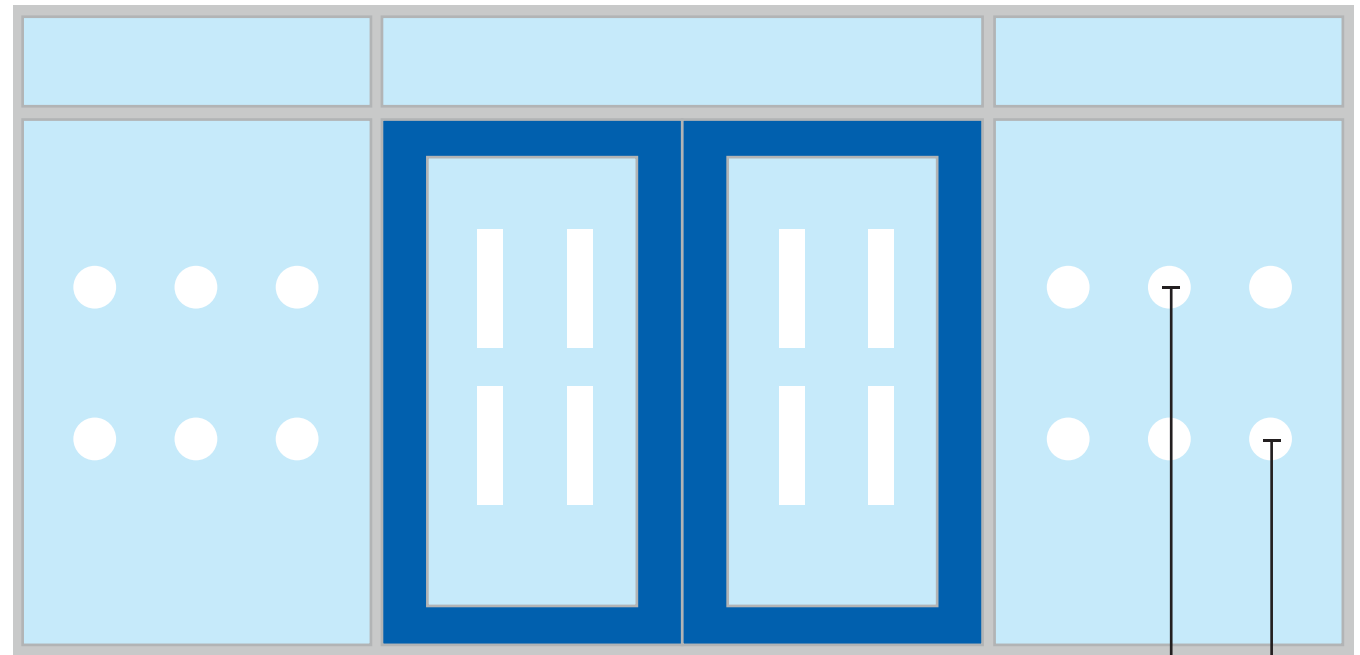
## 4.3 Merking på glass

Glassfelt med fare for sammenstøt skal kontrastmerkes med glassmarkører på begge sider. Markeringen skal være i to høyder med senter 90 cm og 150 cm over gulvet.

Folieringen kan bestå av ulike typer folie, tett eller transparent. Frostet grå folie gir liten kontrast og fungerer ikke tilfredsstillende for enkelte svaksynte.

Markeringen bør være hvit på ytterdør og sort hvis rommet bak glasset er svært lyst. Ved vanlig lys i rommet, brukes ren, hvit markering.

**Markering av dør skal skille seg fra øvrig glassmarkering.**



1,50 m 0,90 m

## 4.4 Innvendig orienteringsskilt

Innvendig orienteringsskilt skal gi oversikt over byggets planløsning, enheter og funksjoner i bygget og hvor de er plassert. Skiltet skal være oversiktig og ha en enkel skisse/plantegning over bygget.

### Utforming og materiale

- Innvendig orienteringsskilt skal være matt.
- Luminanskontrasten mellom skrift og farge på bakgrunn skal minimum være 0,8.
- Skriften skal være sort matt eller blå (se kap. 6.14).
- Skiltet skal ha en enkel illustrasjon over innvendig planløsning.
- Skiltet skal ha et rødt merke ("Du står her") i tilknytning til illustrasjonen. Merket viser hvor du står i forhold til rom/retning i bygget. I tillegg skal det røde merket stå nederst på skilttavlen sammen med teksten "Du står her" for å vise hva det røde merket betyr.



## Nordre Follo bo- og servicesenter

<b>1</b> Dagsenter	<b>2</b> Nordre Follo bo- og servicesenter	<b>3</b> Frisør - Foterapeut	<b>4</b> Bofellesskap
<b>1</b> etg.  <b>U</b> etg.	<b>2</b> etg.  <b>1</b> etg.  <b>U</b> etg.	<b>1</b> etg.	<b>2</b> etg.  <b>1</b> etg.  <b>U</b> etg.
Kantine Strikkerom Datarom Fellersrom  Kontorer Lager	Kontorer  Administrasjon Kantine Fellersrom TV-stue  Varelevering Lager	Venterom Frisør Foterapeut	Boenheter Blå Sone Rød Sone Grønn Sone  Boenheter Gul Sone Fellesrom TV-stue  Boder

Nordre Follo vei 99  
9999 Ski

**1** Dagsenter

**2** Nordre Follo bo- og servicesenter

**3** Frisør - Foterapeut

**4** Bofellesskap

**P** Parkering

● Du står her



## 4.5 Innvendig henvisningsskilt

Innvendig henvisningsskilt skal vise i hvilken retning funksjoner/rom er. Skiltet skal plasseres der kommunikasjonsveier deler seg.

Henvisningsskilt kan henge ned fra taket eller monteres på veggen, såkalte vingskilt. Henvisningsskilt suppleres med, eller utformes som pil.

Vingskilt er alltid festet til veggen på den ene siden. Vingskilt eller skilt som henger ned fra taket, plasseres i samsvar med veileder til teknisk forskrift i høyde 2,1 m målt fra gulv til underkanten av skiltet.

### Fargevarianter

A - Blått skilt med hvit tekst

B - Hvitt skilt med blå tekst

Se fargeverdier i kap. 6.1.4 og 6.1.5

### Utforming og materiale

- Skiltet skal være i aluminium.
- Halen på en pil skal være dobbelt så lang som spissen. Der pilen viser endring av retning, må det siste leddet være like langt som spissene på pilen.

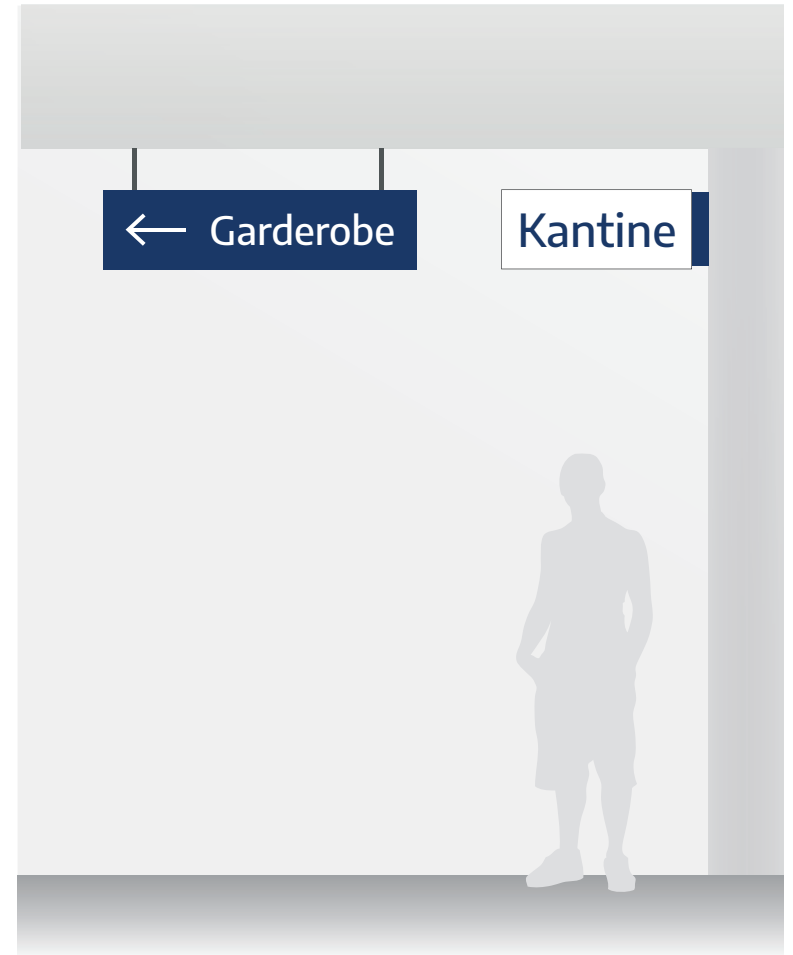
Henvisningsskilt som henger ned fra taket



Vingskilt



Henvisningspiler



**Eksempel**

Henvisningsskilt hengt fra taket.  
Henvisningsskilt vingskilt.

## 4.6 Stedsskilt

Stedskilt viser funksjon eller rom. Skiltet plasseres ved siden av døren på den siden som har lås, eller på dørbildet hvis døren slår innover. Høyde for plassering er 1,5 m fra gulvet til underkanten av skiltet.

### Fargevarianter

A - Blått skilt med hvit tekst

B - Hvitt skilt med blå stripe og blå tekst

Se fargeverdier i kap. 6.1.4 og 6.1.5.

A



Datarom

B



Datarom

## 4.7 Dørskilt og romnummer

Dørskilt monteres på veggen, på den siden av døren som har lås. Hvis dette ikke er mulig, skal skiltet plasseres sentrisk på dørbladet. Romnummer monteres alltid på dørens øvre høyre hjørne.

### Fargevarianter

A - Blått skilt med hvit tekst

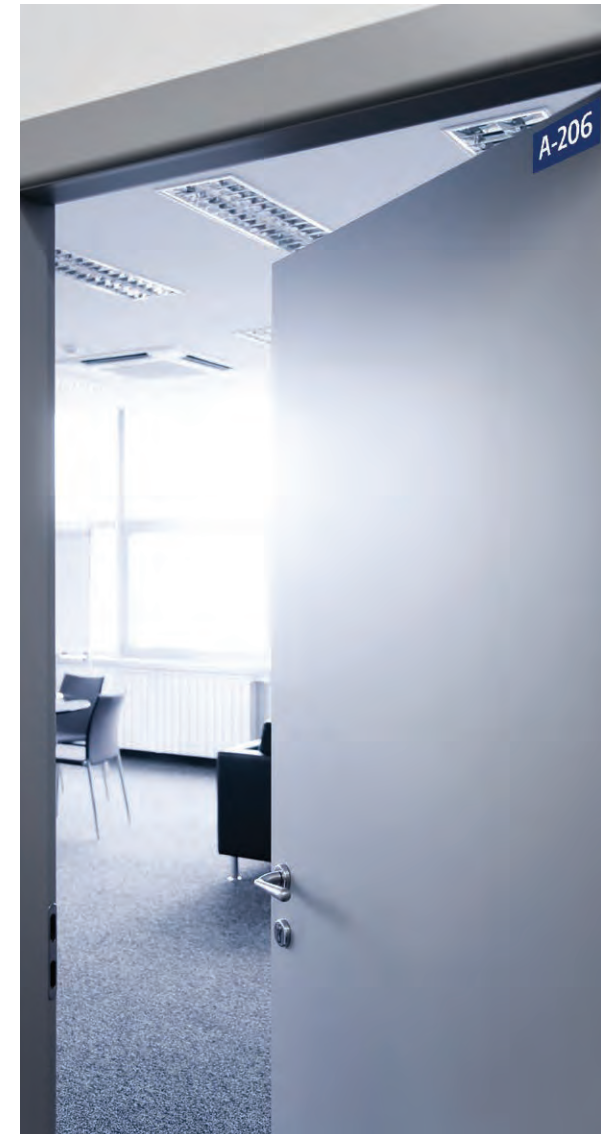
B - Hvitt skilt med blå tekst

Se fargeverdier i kap. 6.1.4 og 6.1.5.

A



B





## 4.8 Taktile skilt

Taktile skilt er følbare skilt, som kan leses av personer med svært nedsatt syn. Det er nødvendig å komme helt inntil et taktilt skilt, slik at personen kan lese ved hjelp av fingertuppene.

### Utforming og materiale

- Skriften skal være 1,0-1,5 mm opphøyd.
- Bokstavstørrelsen skal være minst 25 mm.
- Skriften skal være med store bokstaver.
- Alle etasjer skal ha taktilt og visuelt lesbart etasjetall.
- Trapperekker skal ha taktil markering i hver etasje.
- Piktogram montert på dører bør være taktile.

### Heis

- Tall på, eller ved manøverknapper skal alltid være taktile.
- Det skal det være blindeskrift ved siden av hver manøverknapp
- Manøverknapper skal monteres 0,9-1,1 m over gulvet.
- Skilt og manøverknapper skal ha kontrastfarger til bakgrunnsfarge.
- Manøverknapp for utgang skal markeres grønn.



### Eksempel

Taktil merking av kontrollpanel i heis.

## 5.1 Piktogram

Piktogram er et bilde som symboliserer et ord eller begrep. De oppfattes intuitivt, er gjenkjennbare og forstås uavhengig av språk.

Det er utarbeidet en oversikt over aktuelle piktogrammer. De er hentet fra veiviser for universell utforming og er anbefalt av Det statlige råd for funksjonshemmede.

Se oversikt over anbefalte piktogram på neste side.

### Utforming og materiale

- Piktogram skal utføres i holdbart materiale, som tåler robust bruk.
- Piktogram skal være følbart/taktilt.
- Hvis piktogram skal være synlig på lang avstand, må størrelsen være 20 x 20 cm. Piktogram på dør skal være 15 x 15 cm.
- Hvis piktogram lages i folie direkte på dørblad, skal selve piktogrammet ha en luminanskontrast på minimum 0,8 mellom farge og bakgrunnsfarge. Hvis piktogrammet er montert på skiltplate, skal piktogrammet ha en luminanskontrast på minimum 0,8 mellom farge og skiltets bakgrunnsfarge.
- Piktogram for teleslynge skal alltid skiltes i og utenfor rommet der teleslyngen er montert. Piktogrammet skal være ved siden av døren, på motsatt side av hengselside inn til rommet med teleslynge. I tillegg skal piktogram for teleslynge monteres på eller i nærheten av talerstolen, synlig for alle.
- Når skrankeslynge monteres i skranke, skal piktogram for teleslynge monteres foran på skranken.
- Piktogram skal monteres på flatt skilt (ikke buet) og med matt overflate.



## 5.2 Anbefalte piktogram





**Nordre Follo**  
kommune

**Besøksadresse**

Nordre Follo kommune  
Gateadresse 99, 9999 Ski

**Postadresse**

Nordre Follo kommune  
Postboks 99, 9999 Ski

Telefon: 99 99 99 99

[www.nordrefollo.kommune.no](http://www.nordrefollo.kommune.no)

[facebook.com/nordrefollokommune](https://facebook.com/nordrefollokommune)

